

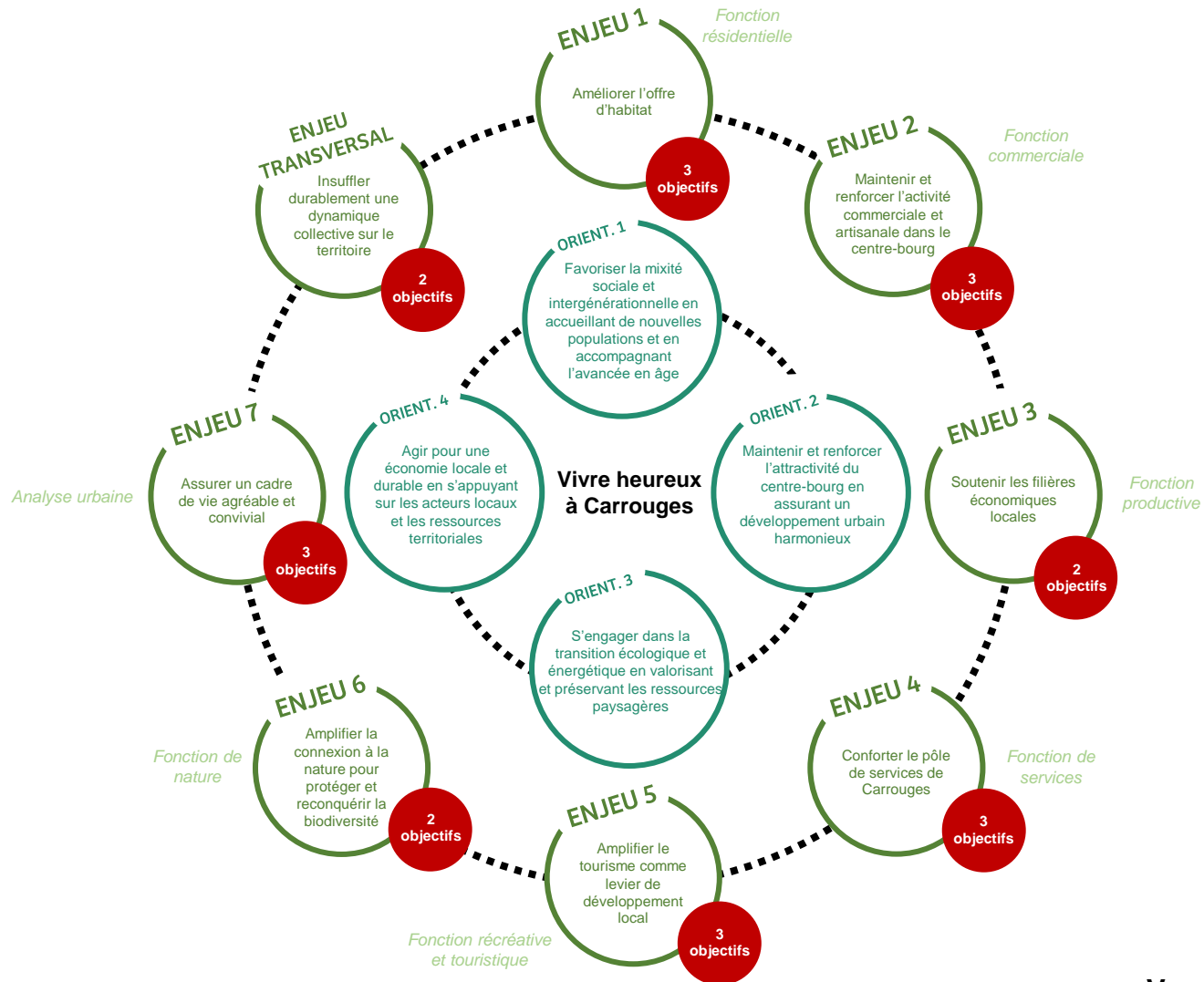
Annexe n°6 - Programme d'actions :

- **Annexe n°6.A - Présentation du programme d'actions et du périmètre ORT**
- **Annexe n°6.B - Tableau de synthèse des orientations stratégiques, des enjeux et des objectifs thématiques**
- **Annexe n°6.C - Tableau de synthèse des actions et des objectifs thématiques**
- **Annexe n°6.D - Fiches-objectifs**



PRÉSENTATION DU PROGRAMME D' ACTIONS ET DU PÉRIMÈTRE ORT

RAPPEL DES ORIENTATIONS STRATÉGIQUES ET DES ENJEUX THÉMATIQUES



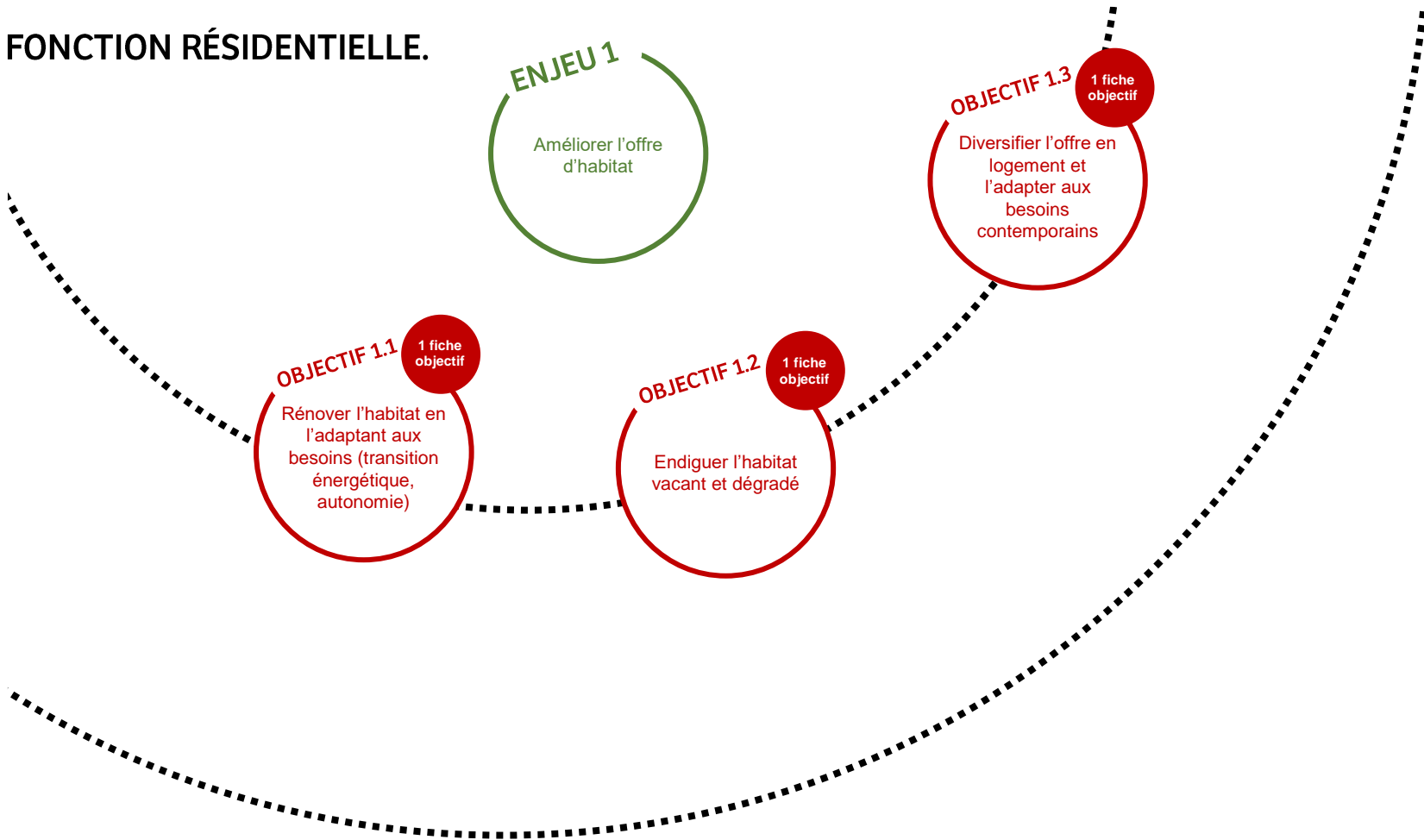
> Vers

21 objectifs

29 fiches actions

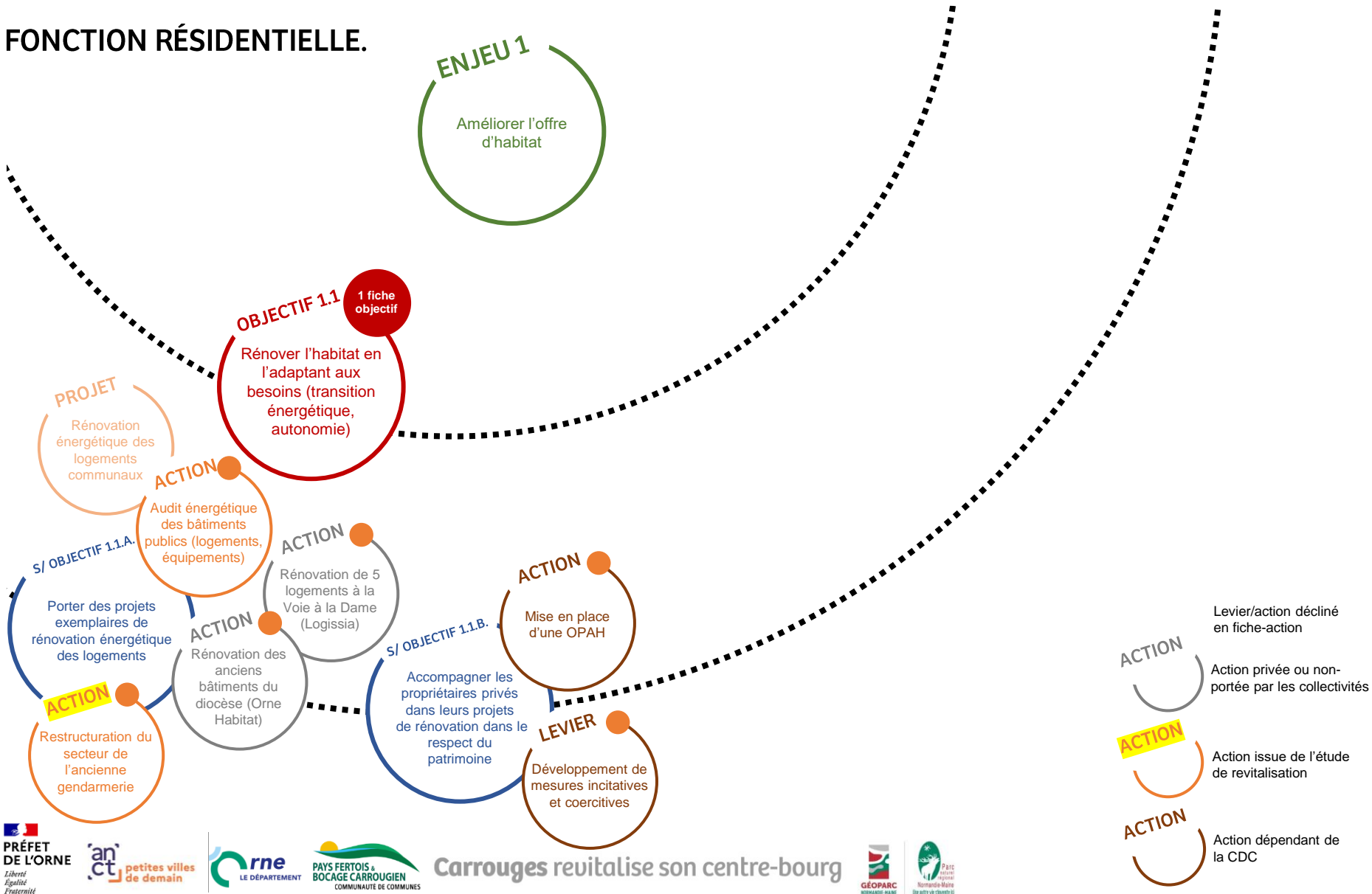
PRÉSENTATION DU PROGRAMME D' ACTIONS

FONCTION RÉSIDENTIELLE.



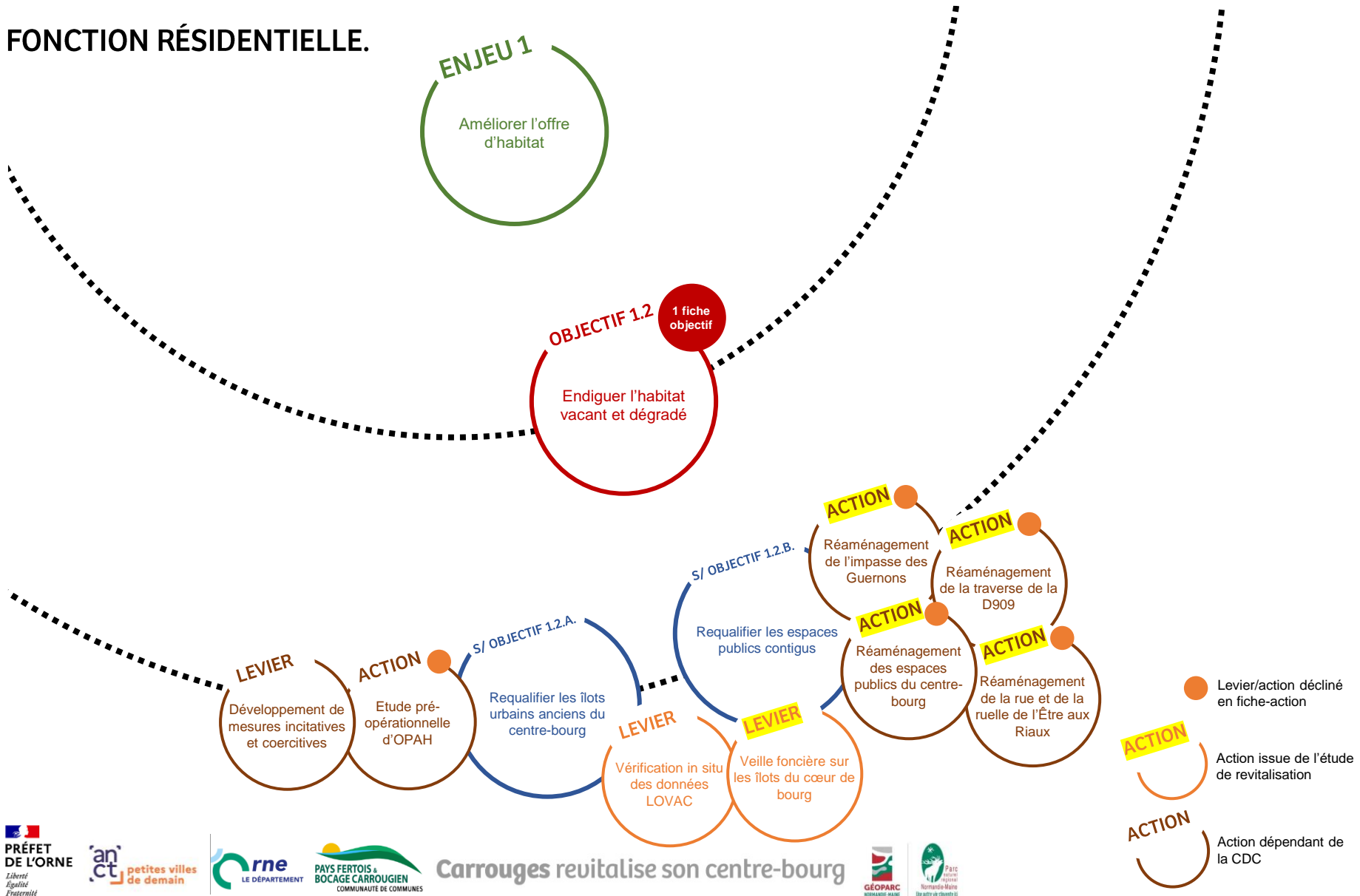
PRÉSENTATION DU PROGRAMME D' ACTIONS

FONCTION RÉSIDENTIELLE.



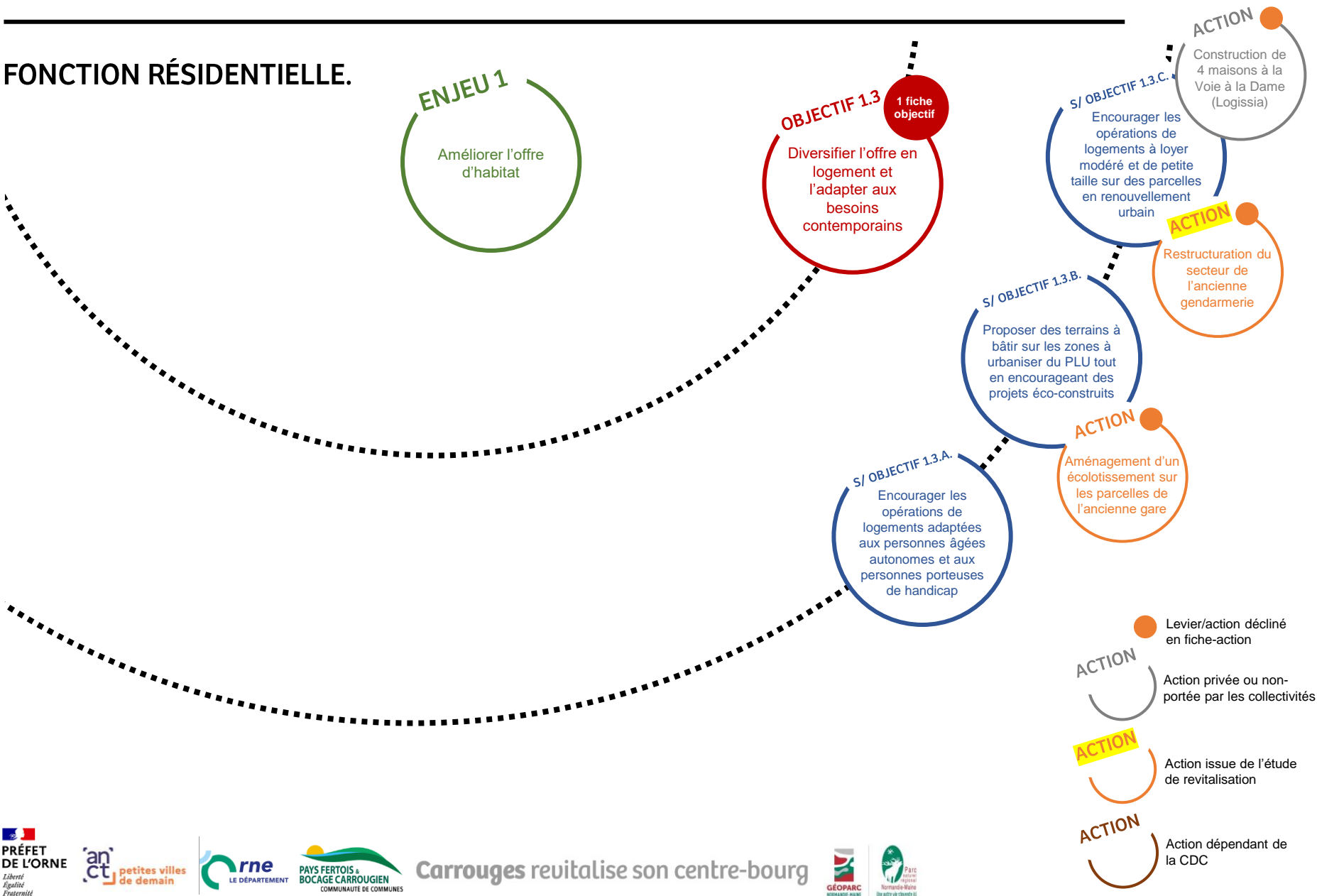
PRÉSENTATION DU PROGRAMME D' ACTIONS

FONCTION RÉSIDENTIELLE.



PRÉSENTATION DU PROGRAMME D' ACTIONS

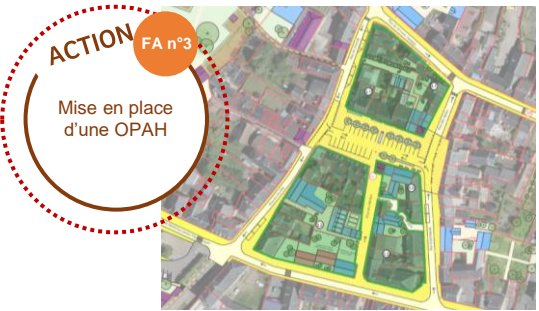
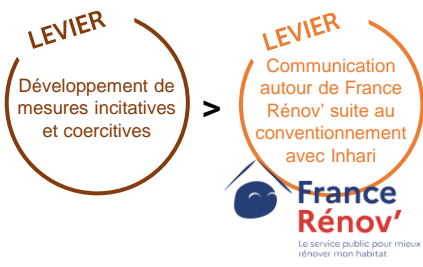
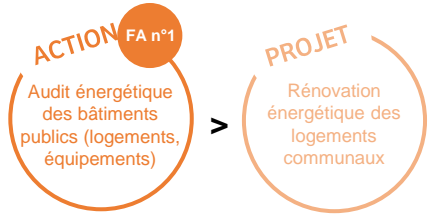
FONCTION RÉSIDENTIELLE.



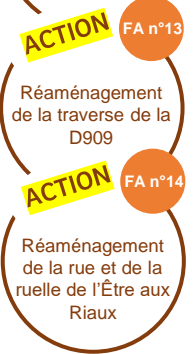
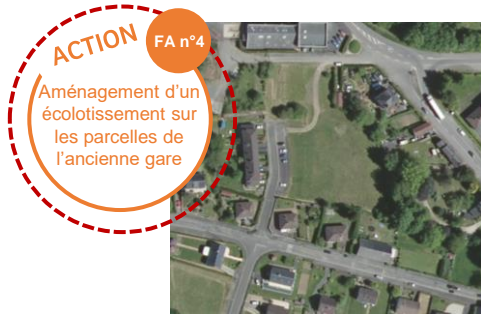
PRÉSENTATION DES FICHES-ACTIONS

ENJEU 1
Améliorer l'offre d'habitat

FONCTION RÉSIDENTIELLE.



Fiche-mission signée avec l'ADI pour l'impasse des Guernons



Fiche-mission signée avec l'ADI

LOCALISATION DES FICHES-ACTIONS

ENJEU 1
Améliorer l'offre d'habitat

FONCTION RÉSIDENTIELLE.



PRÉSENTATION DU PROGRAMME D' ACTIONS

FONCTION COMMERCIALE ET ARTISANALE.

ENJEU 2

Maintenir et renforcer l'activité commerciale et artisanale dans le centre-bourg

OBJECTIF 2.3

1 fiche objectif

Etoffer l'offre commerciale et artisanale

OBJECTIF 2.2

1 fiche objectif

Consolider le socle commercial existant

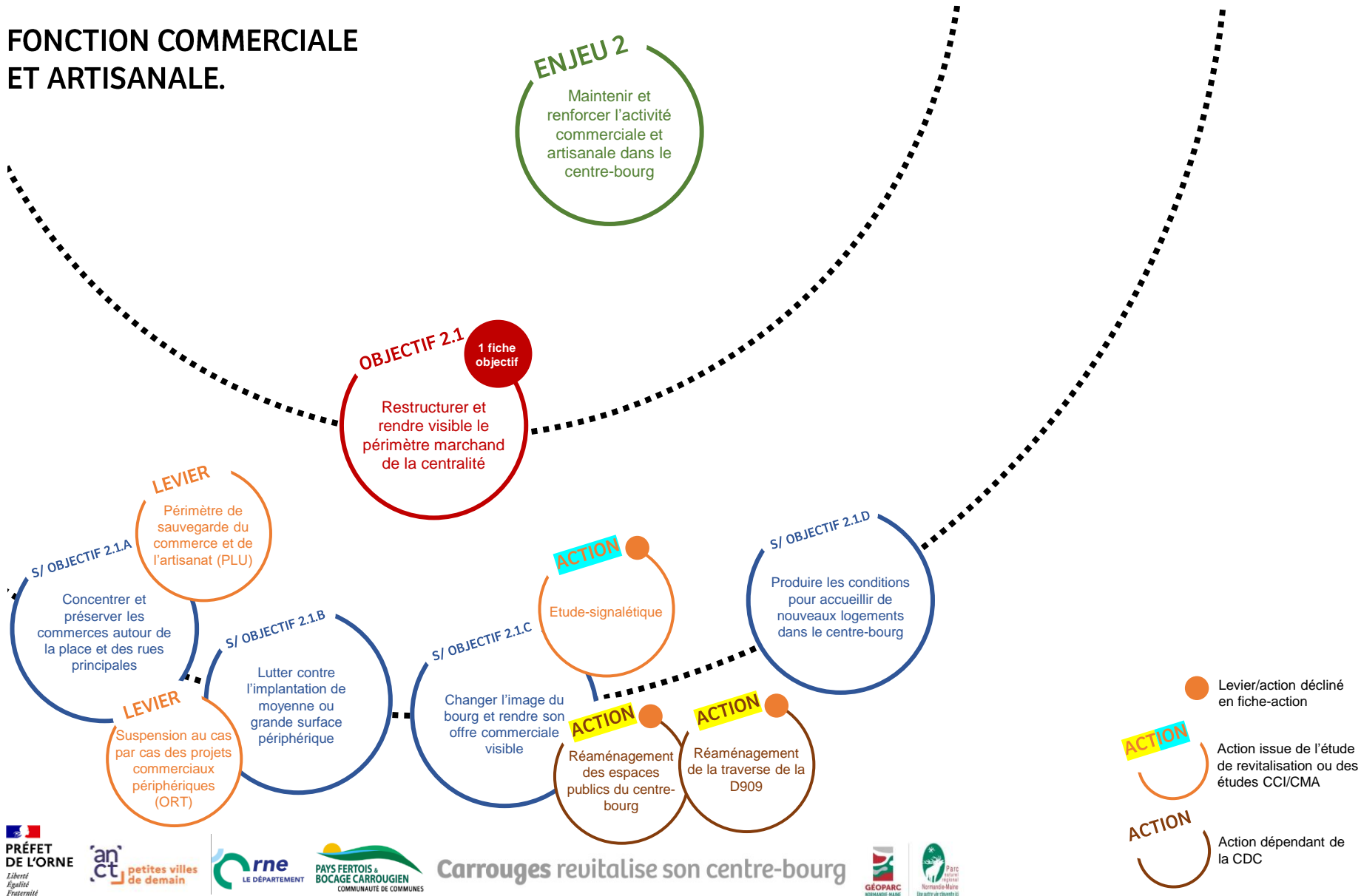
OBJECTIF 2.1

1 fiche objectif

Restructurer et rendre visible le périmètre marchand de la centralité

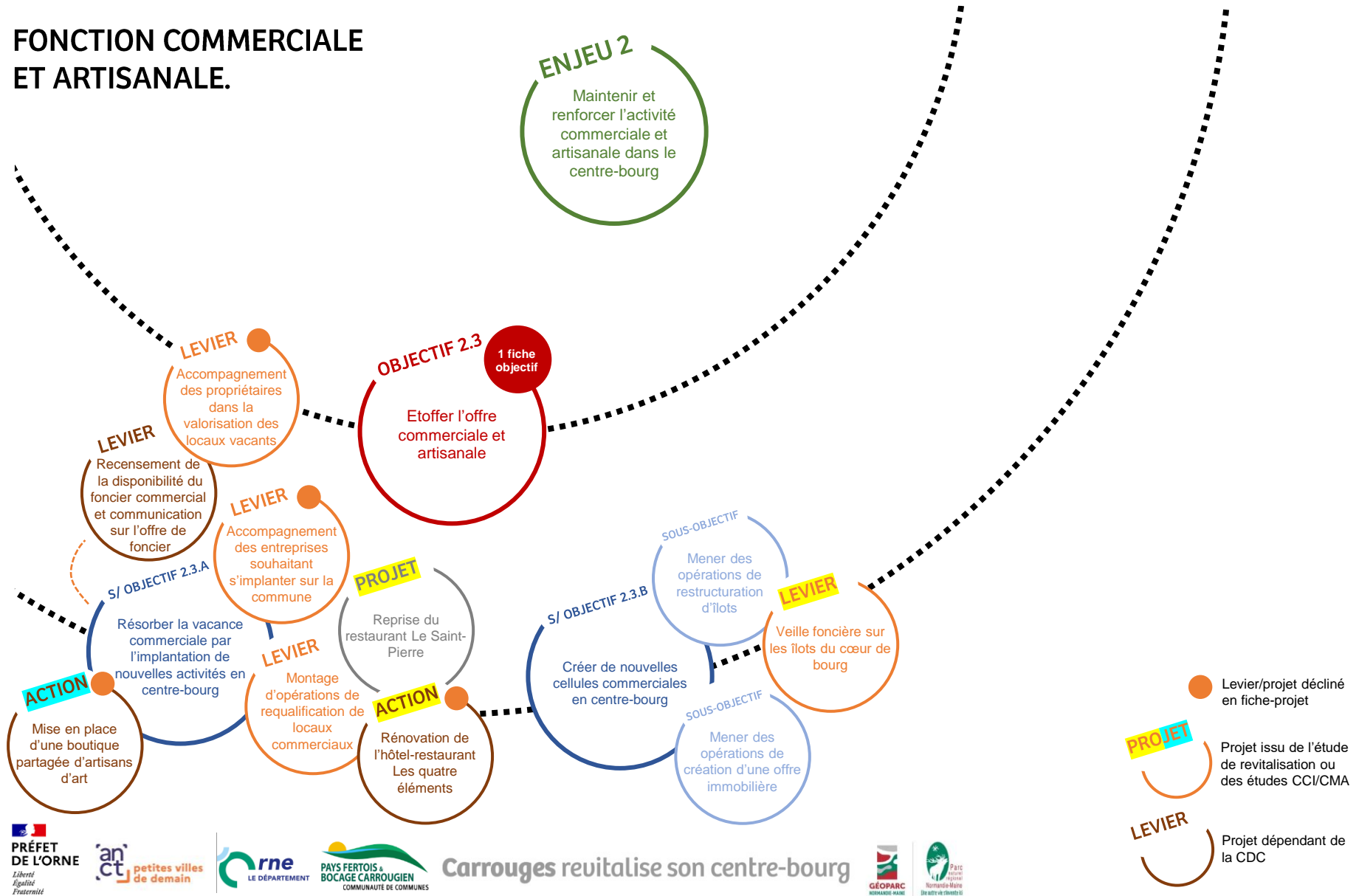
PRÉSENTATION DU PROGRAMME D' ACTIONS

FONCTION COMMERCIALE ET ARTISANALE.



PRÉSENTATION DU PROGRAMME D' ACTIONS

FONCTION COMMERCIALE ET ARTISANALE.



PRÉSENTATION DES FICHES-ACTIONS

ENJEU 2
Maintenir et renforcer l'activité commerciale et artisanale dans le centre-bourg

FONCTION COMMERCIALE ET ARTISANALE.

ACTION FA n°15
Etude-signalétique

Action 1 – rendre visible l'offre de centralité depuis les axes routiers et les pôles touristiques

« L'offre commerciale autour de la Place Levequeur (invisible sauf par les habitués) a besoin de gagner en visibilité. ... »

Le traitement des voiries depuis les giratoires d'entrée créent des effets coulées – les marquages de centralité (Maine-igle) sont excentrés

Les entrées du centre-bourg ne sont pas matérialisées (ni au sol, ni par l'équipement public, ni par un effet de porche/porte, ni par un gabarit, ni par un traitement urbain).

La signalétique vers le périmètre marchand Place Levequeur est inadéquate :

- Le traitement des voiries depuis les giratoires d'entrée créent des effets coulées – les marquages de centralité (Maine-igle) sont excentrés
- Les entrées du centre-bourg ne sont pas matérialisées (ni au sol, ni par l'équipement public, ni par un effet de porche/porte, ni par un gabarit, ni par un traitement urbain).

3. Préconiser la mise en place d'une étude de circulation et de signalétiques « commerciale et touristique », avec l'intervention d'experts, en lien avec le projet urbain.

ACTION FA n°9
Réaménagement des espaces publics du centre-bourg

3. Préconiser la mise en place d'une étude de circulation et de signalétiques « commerciale et touristique », avec l'intervention d'experts, en lien avec le projet urbain.

ACTION FA n°13
Réaménagement de la traverse de la D909

ACTION FA n°18
Mise en place d'une boutique partagée d'artisans d'art

Action 4 : Projet de déploiement d'une Boutique partagée (Pôle Métiers d'Art)

1. Découverte d'un collectif d'artisans : proposition à M. Le Maire et Mme LAGADIC de rencontrer le collectif d'artisans de Pont-Audemer

2. Visiter du lieu (site) proposé pour accueillir le Collectif d'artisans d'Art (CMA et Maine)

3. Travail sur le modèle économique : pour affiner la proposition aux entreprises

4. Recensement des entreprises : Rencontrer les artisans et entreprises intéressés

5. Sélection des candidats : dossiers candidature, comité de sélection, visite pour entreprises sélectionnées, charte d'engagement des entreprises ...

6. Organisation avant lancement (nom du futur site, baux, règlement intérieur, calendrier, installation des entreprises ...)

7. Lancement officiel de l'action (invitation artisans, inauguration, communication, presse ...)

8. Gestion (suivi) de l'opération du Pôle Métiers d'Art : Maine

Relais de communication de la CMA en vue de la recherche d'artisans sur emplacements vacants.

ACTION FA n°16
Création d'une UCA innovante

Action 5 – susciter des formes innovantes de coopération pour élargir l'attractivité commerciale de l'offre de centre-bourg

« ... de la zone de chalandise et des habitudes de consommations ont mis en évidence un faible attractivité du commerce de Carrouges par rapport à d'autres centres-bourgs comparables. De plus l'attractivité a diminué depuis 5 ans, à la faveur de fermetures de commerces. Cela signifie qu'il existe des marges de développement pour capter les évènements commerciaux. »

« ... Le facteur identifié du différentiel d'attractivité est la structure du commerce et l'absence de supermarché même de taille moyenne. Or la configuration du commerce en début d'année 2023 est particulière : l'un des deux supermarchés est en vente, ce qui aurait pu permettre de regrouper l'offre. Cette option n'a retenu l'intérêt ni des exploitants, ni des élus locaux. »

« ... Une alternative a été évoquée en atelier, consistant à identifier les potentialités de développement pour permettre aux différents chefs d'entreprises de s'emparer des opportunités identifiées et élargir l'offre locale. Cette stratégie permet de regagner en attractivité. La CCA a identifié les principales familles de produits susceptibles de capter des évènements commerciaux. La principale condition de réussite d'une telle idée sera la capacité des principaux acteurs mettre en œuvre une forme de coopération commerciale inédite, notamment sur la couverture des risques commercial et l'entraide (je ne l'ai pas chez moi mais mon voisin l'a ...). »

Cela amène la CCA à proposer la création d'une Union Commerciale et artisanale UCA qui aura deux fonctions principales :

- Faciliter la coopération commerciale et piloter l'amélioration de l'attractivité en incluant les circuits courts
- Organiser concertation avec la maison du Parc et le château pour dégager des synergies événementielles et commerciales vis-à-vis de la clientèle touristique

Les étapes suivantes sont :

- Accompagner la création d'une UCA innovante, y inclure les modalités fonctionnelles (statut, forme juridique) adaptée à ses missions
- Trouver les ressources professionnelles pour animer cette UCA
- Intégrer la distribution des produits en circuits courts dans l'offre commerciale de Centralité.

LEVIER Développement de mesures incitatives

LEVIER Recensement de la disponibilité du foncier commercial et communication sur l'offre de foncier

LEVIER Accompagnement des entreprises souhaitant s'implanter sur la commune

LEVIER Accompagnement des propriétaires dans la valorisation des locaux vacants

ACTION FA n°2 Programme OCM (avec dispositif ACTe)

ACTION FA n°17
Rénovation de l'hôtel-restaurant Les quatre éléments

Action 3 & 3 bis – réimplanter un/des restaurants (hotels)

« ... l'enquête auprès des populations et l'atelier avec les acteurs locaux avaient pointé comme premier enjeu, la réouverture de la traversée de Carrouges. La question posée : est-il envisageable de réintégrer dans la réouverture de deux établissements de restauration qui fermaient leurs portes l'hôtel restaurant « Les 4 éléments » et le restaurant « Le Saint Pierre » ? »

« ... L'analyse a mis en évidence une faisabilité positive pour chacun des deux établissements avec des cibages précis et sous conditions de faisabilité. (cf résultats étude de potentiel) »

4.2.1. Les enjeux :

- Restaurer le patrimoine bâti traditionnellement principalement par usage des parcs ou travail du mail en semence – détail voir étude de potentiel
- Restaurer l'hôtel restaurant en déplaçant au sein du même établissement
- Le Saint Pierre : 7% du chiffre d'affaire mensuel (caution de 3000 €/mois) en constant
- Restaurer l'hôtel restaurant
- Utilisation des atouts pour un projet distinct (chambres d'hôtes)
- Taux d'effort du projet (loyer) : 5% du chiffre d'affaire pour permettre l'investissement en matériel avec un plafond de 33000 € par an au démarrage.

Les étapes suivantes sont :

- So finaliser les montages financiers de l'investissement immobilier et des équipements lourds compatibles les taux d'efforts des deux projets (GEMO) ;
- Définir un mode de livraison des locaux équipés est commun, lancer des AMI sur les deux projets et identifier le porteur de projet
- Choisir un porteur de projet local et finaliser le lancement de l'exploitation
- Accompagner le porteur de projet sur les 3 premières années.

ACTION FA n°3
Mise en place d'une OPAH

LEVIER Soutien à la création de CIGALES

LOCALISATION DES FICHES-ACTIONS

ENJEU 2
Maintenir et renforcer l'activité commerciale et artisanale dans le centre-bourg

FONCTION COMMERCIALE ET ARTISANALE.



PRÉSENTATION DU PROGRAMME D' ACTIONS

FONCTION
PRODUCTIVE.

ENJEU 3

Soutenir les filières
économiques
locales

OBJECTIF 3.1

1 fiche
objectif

Favoriser une
diversification de la
production agricole

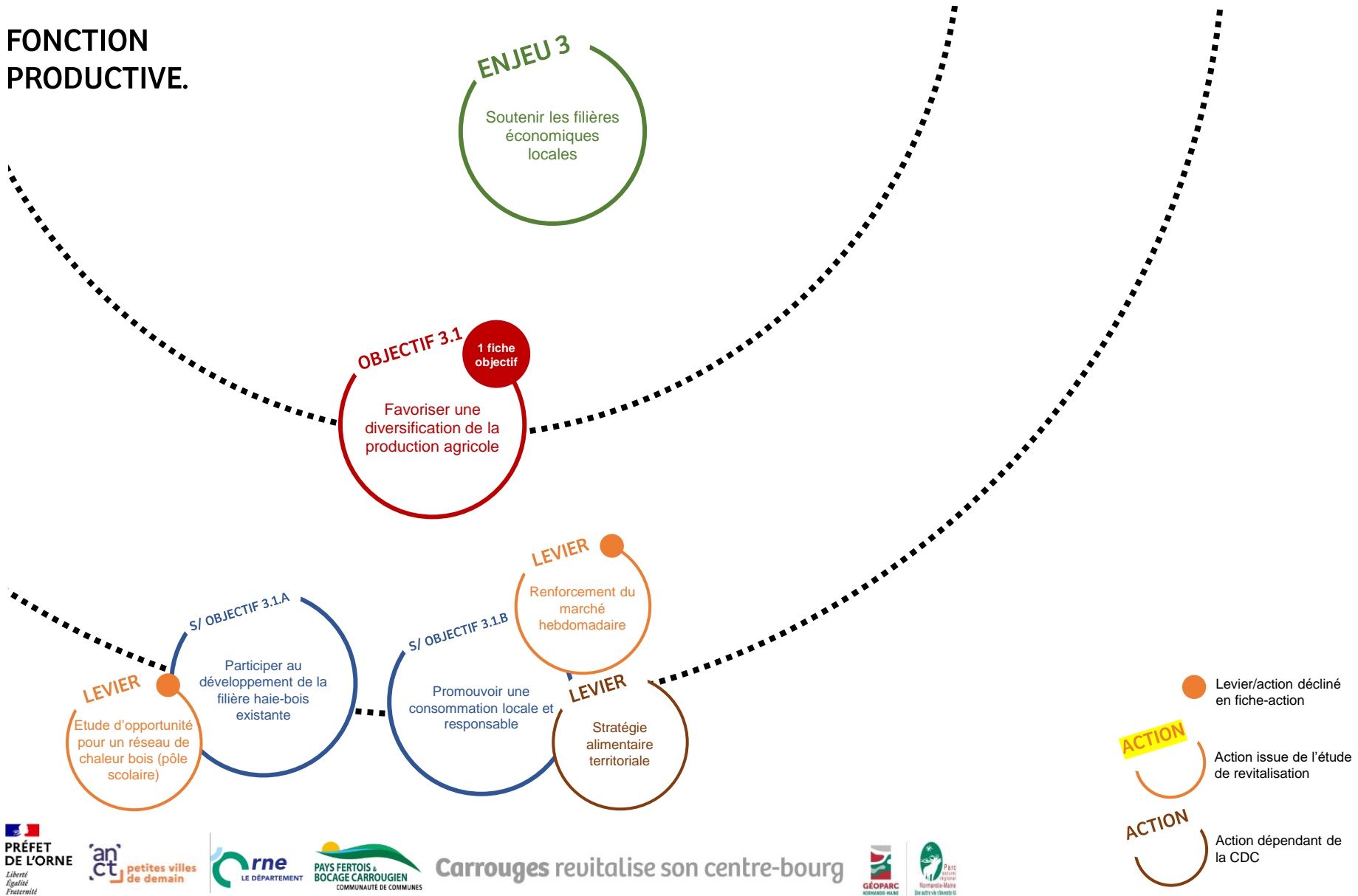
OBJECTIF 3.2

1 fiche
objectif

Renforcer le tissu
industriel et
artisanal local

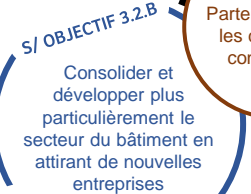
PRÉSENTATION DU PROGRAMME D' ACTIONS

FONCTION
PRODUCTIVE.

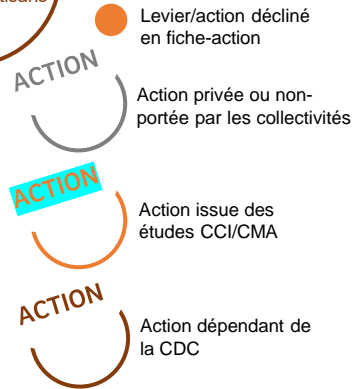


PRÉSENTATION DU PROGRAMME D' ACTIONS

FONCTION PRODUCTIVE.



Aider les entreprises existantes à croître et à se structurer



PRÉSENTATION DES FICHES-ACTIONS

ENJEU 2

Maintenir et renforcer l'activité commerciale et artisanale dans le centre-bourg

ENJEU 3

Soutenir les filières économiques locales

FONCTION PRODUCTIVE.

LEVIER

Etude d'opportunité pour un réseau de chaleur bois (pôle scolaire)



LEVIER

Etude pré-opérationnelle sur le pôle scolaire

ACTION FA n°1

Audit énergétique des bâtiments publics (logements et équipements)

LEVIER

Renforcement du marché hebdomadaire

ACTION

FA n°15

Etude-signalétique

ACTION

FA n°9

Réaménagement des espaces publics du centre-bourg

Action 1 – rendre visible l'offre de centralité depuis les axes routiers et les pôles touristiques

L'offre commerciale autour de la Place Levequer (invisible sauf par les habituels) a besoin de gagner en visibilité.

Environnement urbain, au regard des facteurs de commercialité a mis en évidence plusieurs points non à résoudre :

- Les parcours entre les pôles générateurs de flux envoient les voitures vers les sorties du Bourg :
- L'accessibilité des 2 restaurants en voiture depuis le château relève du parcours du combattant – les sens de circulations incitent à quitter Carrouges
- Remonter du château vers la ville met les conducteurs face à un sens interdit – le symbole est fort – ne s'enner pas 1
- Passer de la pharmacie à la boulangerie, du Vélodrome à la pharmacie... nécessite de sortir de la ville pour re-entrer.

Les entrées vers le pôle commerçant Place Levequer sont invisibles depuis les 2 RD :

- Le traitement des voies depuis les giratoires d'entrée oriente des effets coustid – les marquages de centralité (Maine-igite) sont excrétris
- Les entrées du centre-bourg ne sont pas matérialisées (ni au sol, ni par l'équipement public, ni par un effet de porche/porte, ni par un gabarit, ni par un traitement urbain).

La signalétique vers le périmètre marchand Place Levequer est inadaptée :

- Le traitement des voies depuis les giratoires d'entrée oriente des effets coustid – les marquages de centralité (Maine-igite) sont excrétris
- Les entrées du centre-bourg ne sont pas matérialisées (ni au sol, ni par l'équipement public, ni par un effet de porche/porte, ni par un traitement urbain).

préconise la mise en place d'une étude de circulation et de signalétiques « commerciale et touristique », l'intervention d'experts, en lien avec le projet urbain.



ACTION

FA n°18

Mise en place d'une boutique partagée d'artisans d'art

Action 4 : Projet de déploiement d'une Boutique partagée (Pôle Métiers d'Art)

Découverte d'un collectif d'artisans : proposition à M. Le Maire et Mme LAGADIC de rencontrer le collectif d'artisans de Porn-Audemer

Visite du lieu idéal pressenti pour accueillir le Collectif d'artisans d'Art (CMA et Maire)

Prévoir sur le modèle économique pour affiner la proposition aux entrepreneurs :

- Coût travaux 7 subventions 7 phasé d'ouverture 7 saisonnalité 7 tarification entreprise 7 date livraison des locaux 7
- Prix HC HT du m² loué

1 Rencontre des entreprises : Rencontrer **individuellement** et **groupement** les chefs d'entreprises intéressés

→ Valider à nouveau l'intérêt et la faisabilité économique du projet d'installation des entreprises

2 Sélection des candidats (dossiers candidature, comité de sélection, visite pour entreprises sélectionnées, charte d'engagement des entreprises...)

3 Organisation avant lancement (nom du futur site, beaux, règlement intérieur, calendrier, installation des entreprises...)

4 Lancement officiel de l'action (invitation artisans, inauguration, communication, presse...)

5 Gestion (post inauguration) du Pôle Métiers d'Art : Maire

Relais de communication de la CMA en vue de la recherche d'artisans sur emplacements vacants.

ACTION

FA n°19

Partenariat avec les chambres consulaires

action 6 –permanences créateurs

Les porteurs de projets confirment que l'accompagnement des porteurs de projet augmente considérablement les chances de succès des entreprises nouvellement créées (suivie à 5 ans x3).

Il est donc **indispensable** d'être au plus près des porteurs de projets dans les territoires pour accompagner efficacement les dynamiques de création.

La CCI Portes de Normandie et la CMA Normandie proposent, sur leurs périmètres communs, un partenariat avec les EPCI. Cela permet de mutualiser les ressources des établissements consulaires, de la Région (dispositif local/normand) et des collectivités locales.

Le partenariat repose sur 4 axes :

- Des permanences des chambres au sein du territoire pour accueillir et accompagner les porteurs de projets (permanences I2ZMB gratuites)
- Des prestations individuelles auprès du porteur de projet : aide immobilière, immatriculation, étude de marché, pose de bail commercial, etc.
- Des actions collectives auprès des porteurs de projet – sensibilisations, formations.
- Une communication grand public du dispositif destiné à accroître la proportion de projets accompagnés

Il est proposé sur 3 ans et comporte les modalités de mise en charge définies en commun :

- Une journée de permanence gratuite des 2 chambres (fréquence hebdo/mensuelle à déterminer) pour les porteurs de projets I2ZMB
- la mise en place de la communication grand public (dont une soirée des créateurs) revient à l'EPCI
- Une option L'YPO déplace et finance les prestations auprès des porteurs de projets – accompagnement de certains publics hors I2ZMB, participation aux prestations individuelles ou collectives pouvant aller jusqu'à la prise en charge totale)
- Les aides à l'immobilier pour les porteurs de projet

LOCALISATION DES FICHES-ACTIONS

ENJEU 2

Maintenir et renforcer l'activité commerciale et artisanale dans le centre-bourg

ENJEU 3

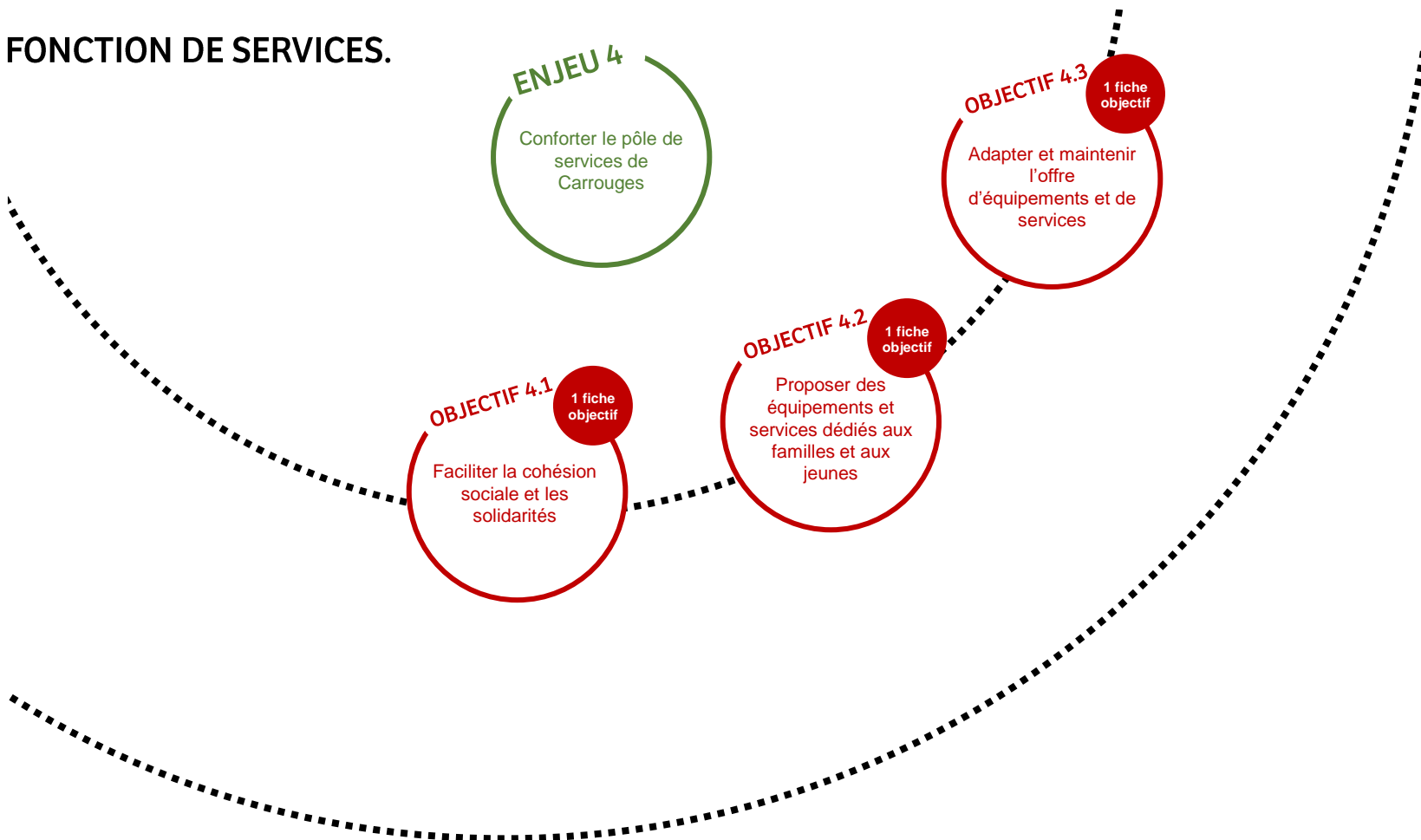
Soutenir les filières économiques locales

FONCTION PRODUCTIVE.



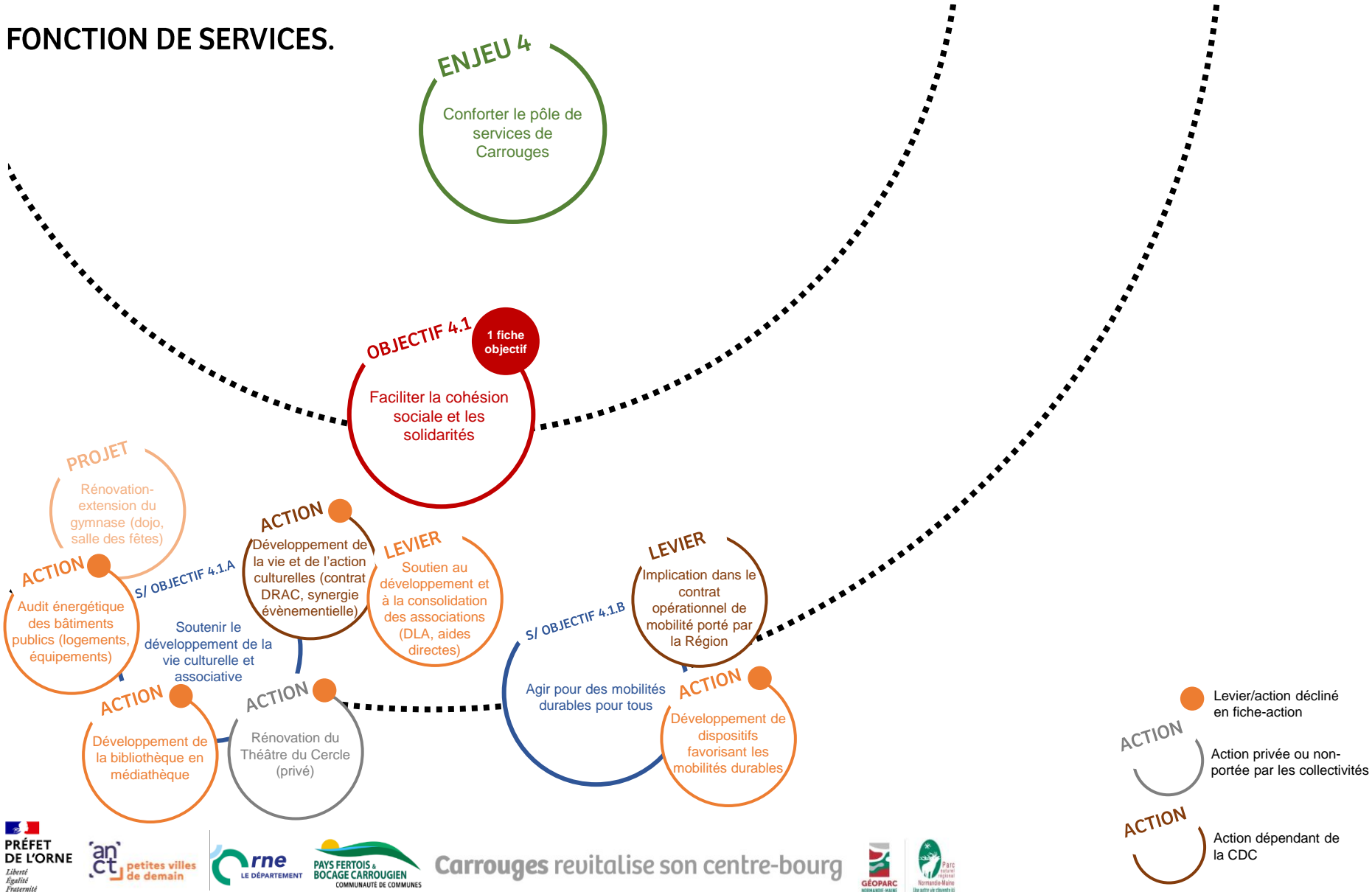
PRÉSENTATION DU PROGRAMME D' ACTIONS

FONCTION DE SERVICES.



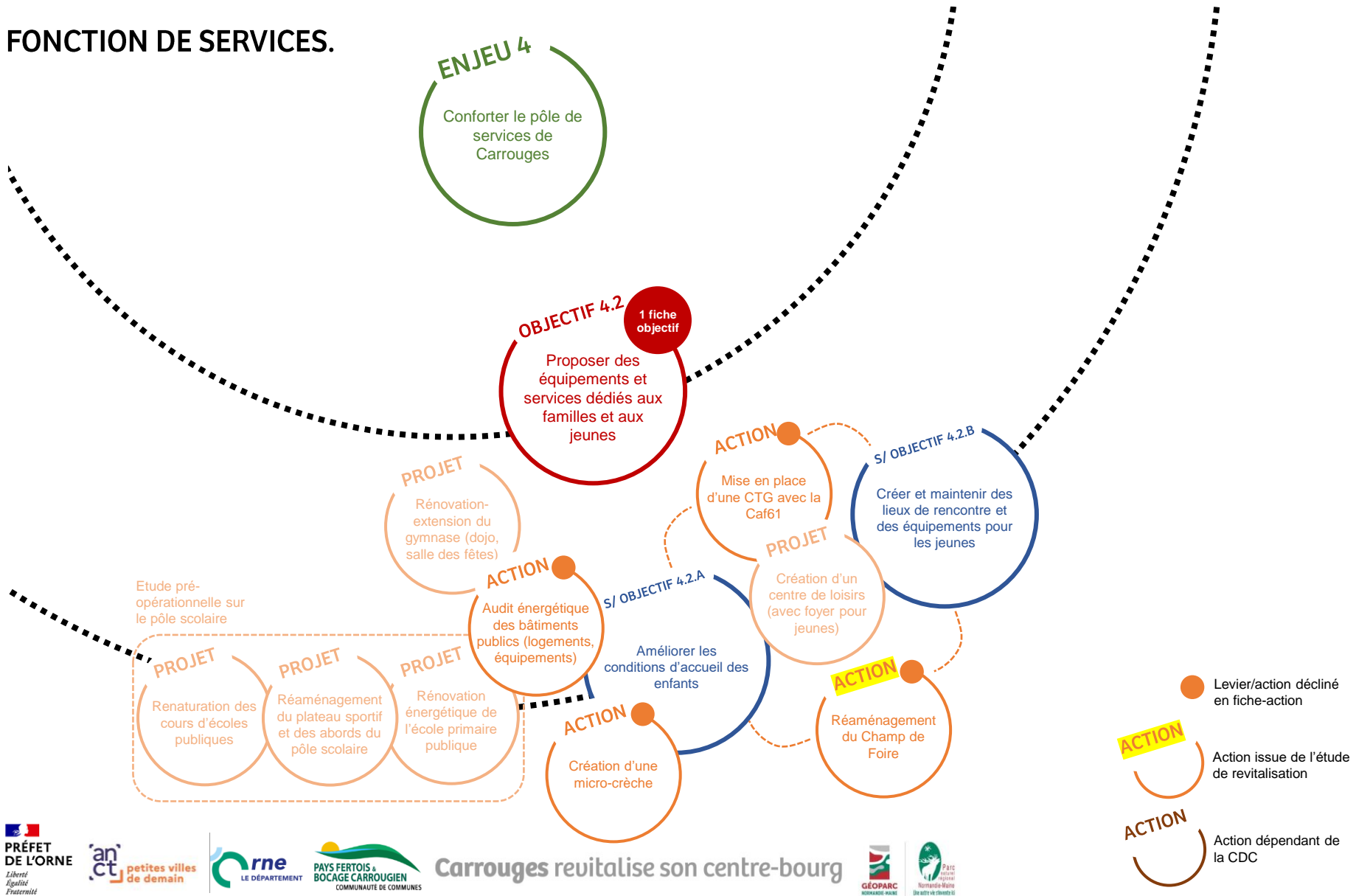
PRÉSENTATION DU PROGRAMME D' ACTIONS

FONCTION DE SERVICES.



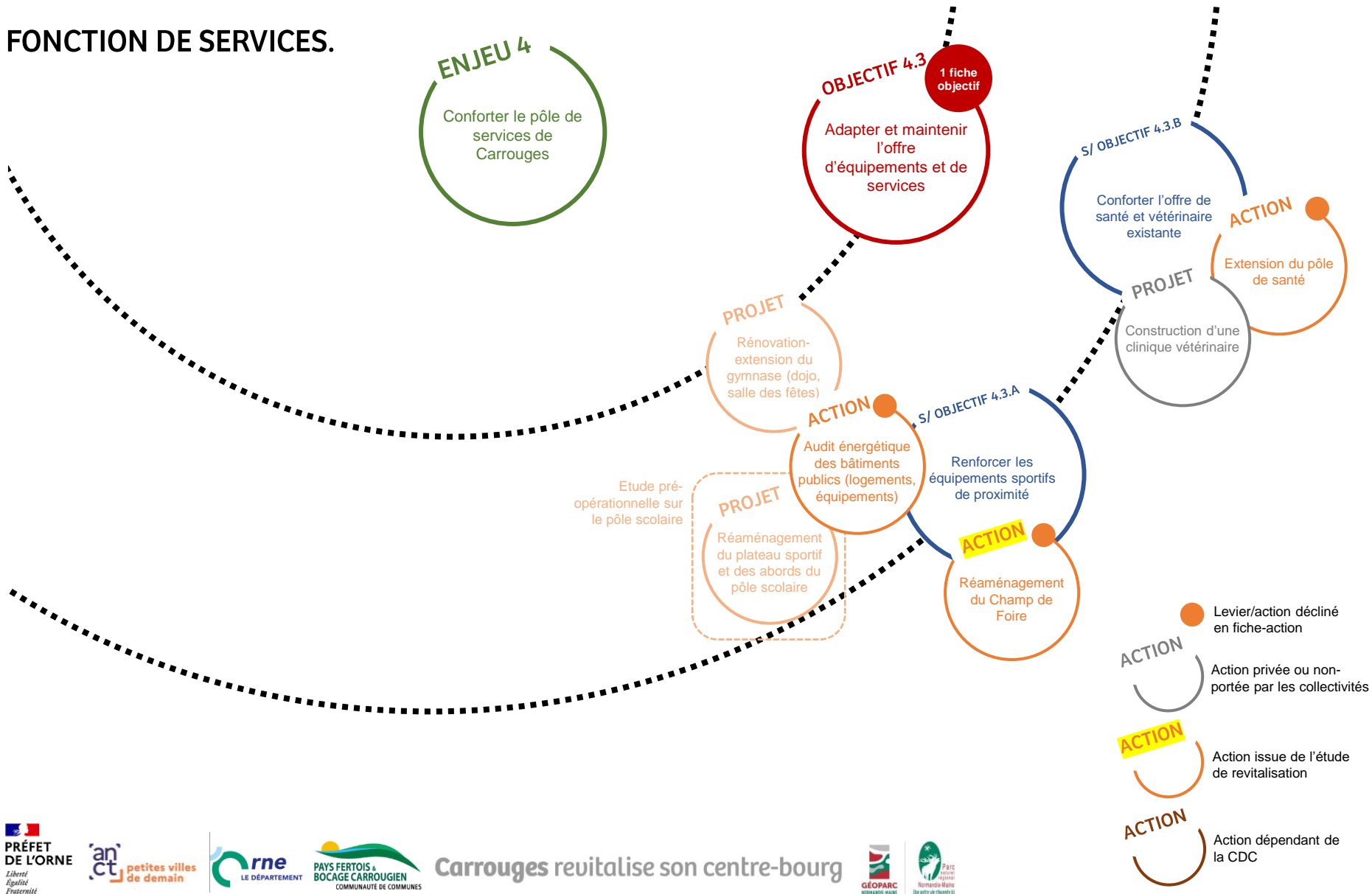
PRÉSENTATION DU PROGRAMME D' ACTIONS

FONCTION DE SERVICES.



PRÉSENTATION DU PROGRAMME D' ACTIONS

FONCTION DE SERVICES.



PRÉSENTATION DES FICHES-ACTIONS

ENJEU 4
Conforter le pôle de services de Carrouges

FONCTION DE SERVICES.

ACTION FA n°20
Développement de la bibliothèque en médiathèque



Elaboration du projet culturel en cours

ACTION FA n°22
Rénovation du Théâtre du Cercle (privé)

ACTION FA n°23
Contrat Culture et territoire avec la DRAC



ACTION FA n°21
Développement de dispositifs favorisant les mobilités durables



- > Création d'une aire de covoiturage
- > Mise en place d'un pédibus
- > Développement de RESO'AP avec la MSA Mayenne-Orne-Sarthe
- > Mise en place d'un arrêt Rezo Pouce

ACTION FA n°1
Audit énergétique des bâtiments publics (logements, équipements)

PROJET
Rénovation-extension du gymnase (dojo, salle des fêtes)



PROJET
Rénovation énergétique de l'école primaire publique

PROJET
Renaturation des cours d'écoles publiques

PROJET
Réaménagement du plateau sportif et des abords du pôle scolaire



Etude pré-opérationnelle sur le pôle scolaire

ACTION FA n°24
Création d'une micro-crèche



Etudes de maîtrise d'œuvre en cours

ACTION FA n°25
Mise en place d'une CTG avec la Caf61

Les thématiques



PROJET
Création d'un centre de loisirs (avec foyer pour jeunes)

ACTION FA n°11
Réaménagement du Champ de Foire



Fiche-mission signée avec l'ADI

Validée Engagée

PRÉSENTATION DES FICHES-ACTIONS

ENJEU 4

Conforter le pôle de services de Carrouges

FONCTION DE SERVICES.

ACTION FP n°26

Extension du pôle de santé



Etude de faisabilité en cours

LOCALISATION DES FICHES-ACTIONS

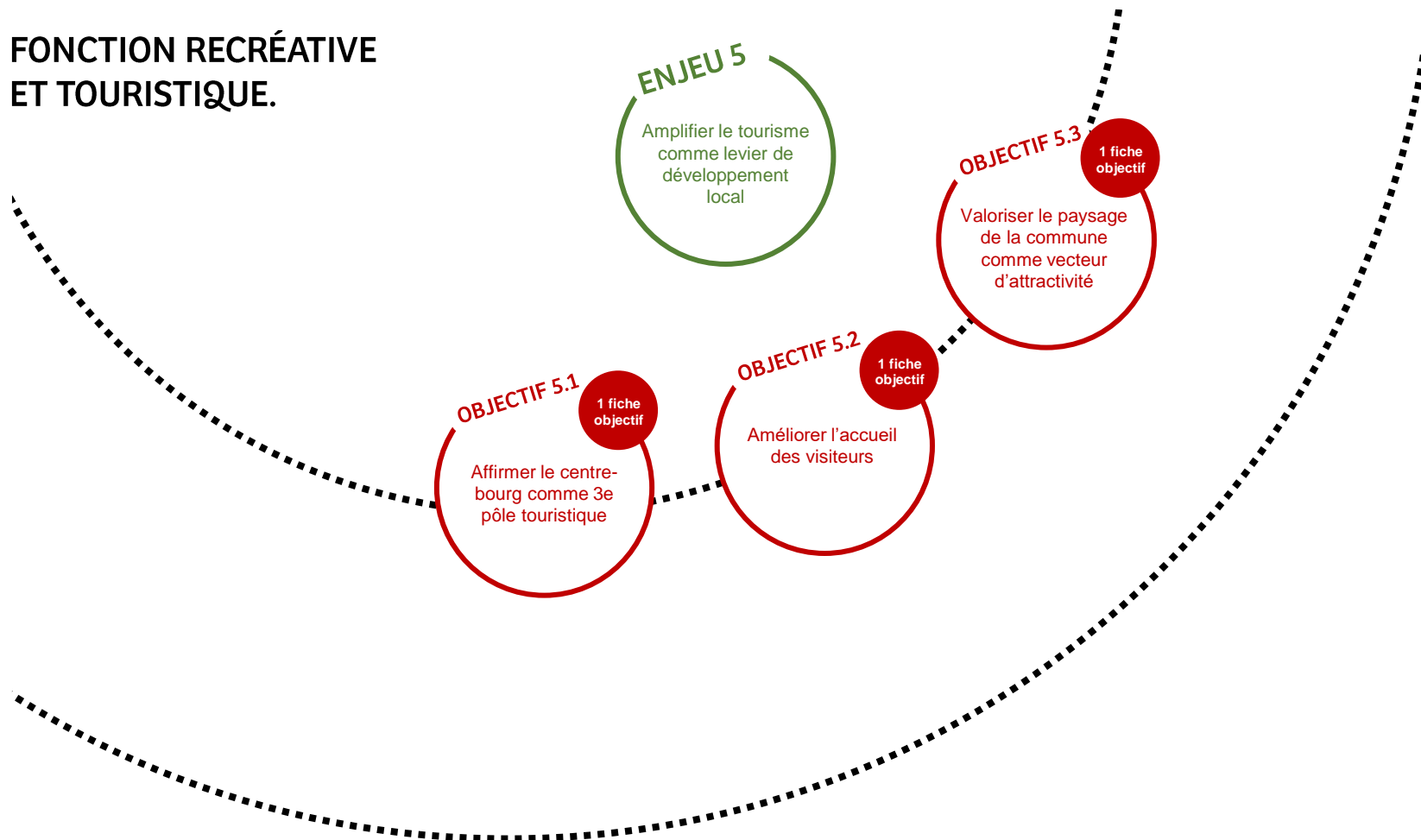
ENJEU 4
Conforter le pôle de services de Carrouges

FONCTION DE SERVICES.



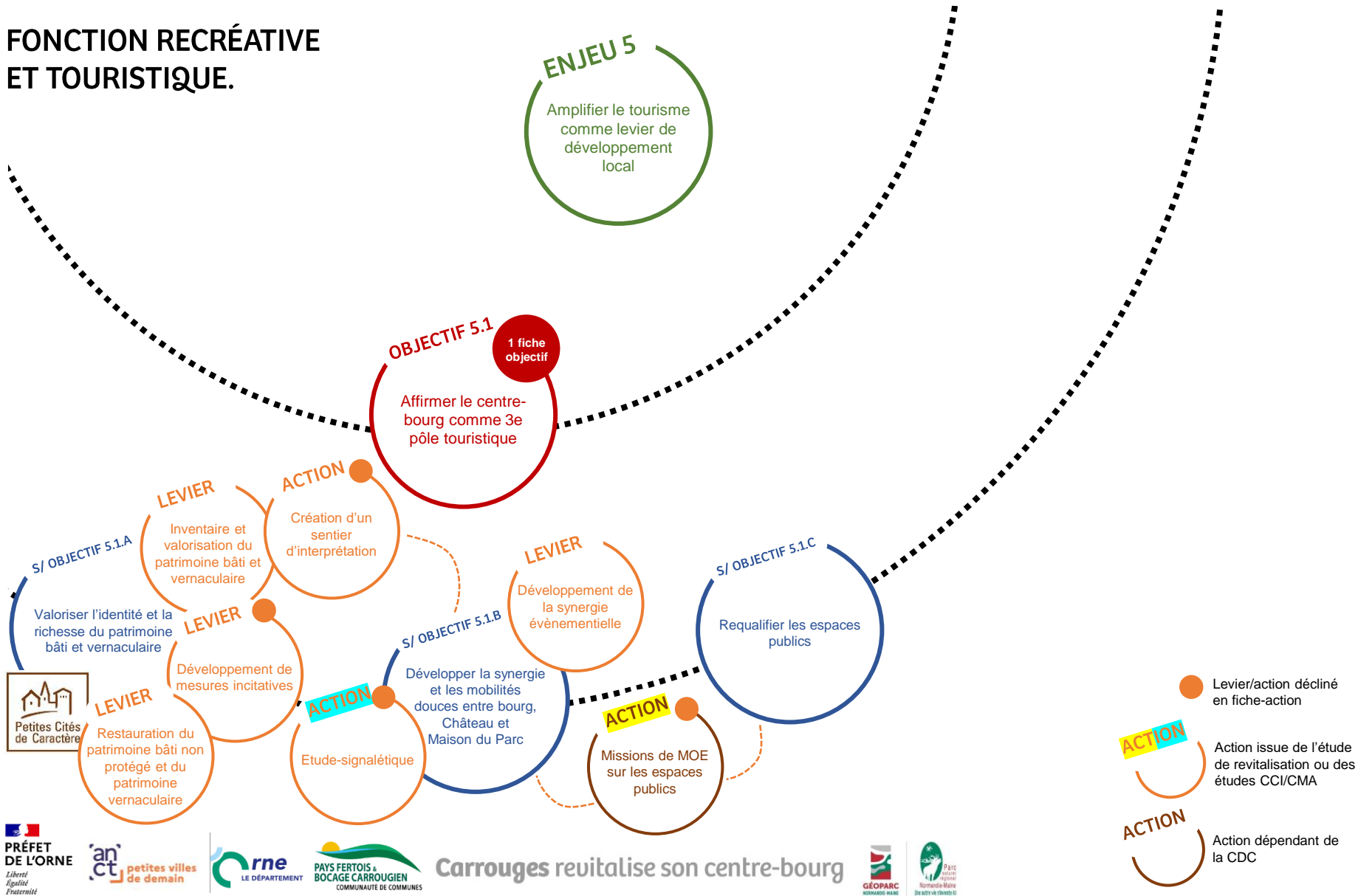
PRÉSENTATION DU PROGRAMME D' ACTIONS

FONCTION RECRÉATIVE
ET TOURISTIQUE.



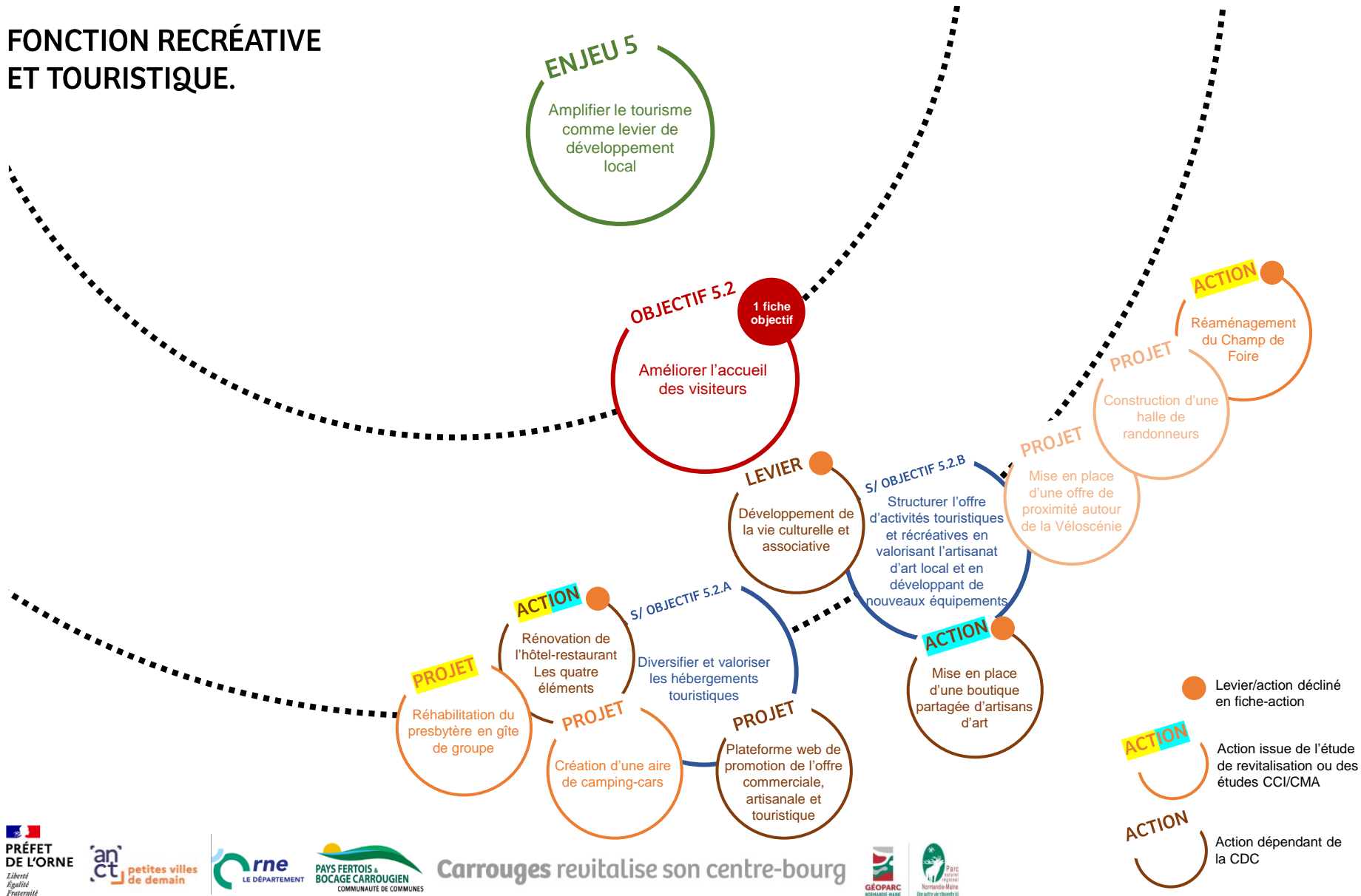
PRÉSENTATION DU PROGRAMME D' ACTIONS

FONCTION RECRÉATIVE ET TOURISTIQUE.



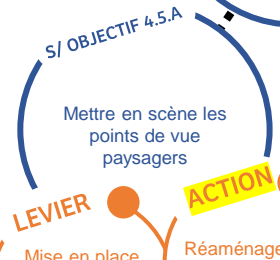
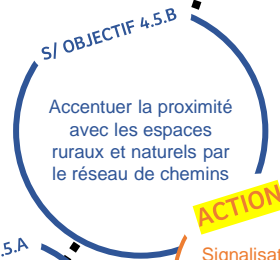
PRÉSENTATION DU PROGRAMME D' ACTIONS

FONCTION RECRÉATIVE ET TOURISTIQUE.



PRÉSENTATION DU PROGRAMME D' ACTIONS

FONCTION RECRÉATIVE ET TOURISTIQUE.



● Levier/action décliné en fiche-action

ACTION
Action issue de l'étude de revitalisation

ACTION
Action dépendant de la CDC


PRÉSENTATION DES FICHES-ACTIONS

ENJEU 5
Amplifier le tourisme
comme levier de
développement
local

FONCTION RECRÉATIVE ET TOURISTIQUE.


LEVIER
Inventaire et valorisation du patrimoine bâti et vernaculaire

ACTION FA n°28
Création d'un sentier d'interprétation



LEVIER
Développement de mesures incitatives

ACTION FA n°27
Partenariat avec la Fondation du Patrimoine



ACTION FA n°15
Etude-signalétique



ACTION
Missions de MOE sur les espaces publics

ACTION FA n°9
Réaménagement des espaces publics du centre-bourg



ACTION FA n°14
Réaménagement de la rue et de la ruelle de l'Ètre aux Riaux

PROJET
Maillage de la liaison piétonne entre Château, MDP et bourg

ACTION FA n°17
Rénovation de l'hôtel-restaurant Les quatre éléments

Action 3 & 3 bis - réimplanter un/des restaurants (hotels)

Enquête auprès des populations et l'atelier avec les acteurs locaux avaient pointé comme premier enjeu, la réouverture de la zone Carrouges. La question posée : est-il envisageable de s'engager dans la réouverture de deux établissements de restauration qui ont pour porteurs L'hôtel restaurant « les 4 éléments » et le restaurant « Le Saint Pierre » ?

Un tel projet a mis en évidence une **façabilité positive** pour chacun des deux établissements avec des cibages précis et sous conditions de faisabilité. (cf résultats étude de potentiel)

4 éléments :

- Réhabilitation traditionnelle destinée principalement aux usages des parcs et au travail du bois en semaine - détail voir étude de potentiel
- Quelques chambres d'hôtel en dépannage au sein du même établissement
- Taux d'affaires du projet (loyer) : 7% du chiffre d'affaires net (sauf de 2000 €/mois) en constant.

Le Saint Pierre
Restauration traditionnelle
Utilisation des étages pour un projet distinct (chambres d'hôtel)
Taux d'affaires du projet (loyer) : 5% du chiffre d'affaires pour permettre l'investissement en matériel avec un plafond de 12000 € par an au démarrage.

Les étapes suivantes sont :

1. De finaliser les montages financiers de l'investissement immobilier et des équipements lourds compatibles les taux d'affaires des deux projets (détail voir étude de potentiel)
2. Dès qu'une date de livraison des locaux équipés est connue, lancer des AMI sur les deux projets et identifier le porteur de projet
3. Choisir un porteur de projet lauréat et finaliser le lancement de l'exploitation.
4. Accompagner le porteur de projet sur les 3 premières années.

43

ACTION FA n°18
Mise en place d'une boutique partagée d'artisans d'art

Action 4 : Projet de déploiement d'une Boutique partagée (Pôle Métiers d'Art)

Découverte d'un collectif d'artisans : proposition à M. Le Maire et Mme LAGADIC de rencontrer le collectif d'artisans de Pont-Audemer

Vite du (des) lieu(s) pressenti(s) pour accueillir le Collectif d'artisans d'Art (CMA et Maire)

Travail sur le modèle économique pour affiner la proposition aux entreprises
coût travaux / subventions / plage d'ouverture / saisonnalité / tarification entreprise / date livraison des locaux ?
→ Prix HC et du m² loué

1) Rencontre des entreprises : Rencontrer **individuellement** et **collectivement** les chefs d'entreprises intéressés
→ Valider à nouveau l'intérêt et la faisabilité économique du projet d'installation des entreprises

2) Sélection des candidats : (réviser candidature, comité de sélection, visite pour entreprises sélectionnées, charte d'engagement des entreprises...)

3) Organisation avant location (nom du futur site, baux, règlement intérieur, calendrier, installation des entreprises...)

4) Lancement officiel de l'action (invitation artisans, inauguration, communication, presse...)

5) Gestion locale (inauguration) du Pôle Métiers d'Art : Maire
Relais de communication de la CMA en vue de la recherche d'artisans sur emplacements vacants.

45

PRÉSENTATION DES FICHES-ACTIONS

ENJEU 5
Amplifier le tourisme comme levier de développement local

FONCTION RECRÉATIVE ET TOURISTIQUE.

LEVIER
Développement de la vie culturelle et associative

ACTION FA n°20
Développement de la bibliothèque en médiathèque



Elaboration du projet culturel en cours

ACTION FA n°22
Rénovation du Théâtre du Cercle (privé)




PROJET
Mise en place d'un panneau d'information générale

PROJET
Construction d'une halle de randonneurs

PROJET
Mise en place d'une offre de proximité autour de la Véloscène

ACTION FA n°11
Réaménagement du Champ de Foire



Fiche-mission signée avec l'ADI

ACTION
Signalisation et balisage des sentiers de randonnées

LEVIER
Mise en place de tables panoramiques de lecture du paysage



LOCALISATION DES FICHES-ACTIONS

ENJEU 5

Amplifier le tourisme
comme levier de
développement
local

FONCTION RECRÉATIVE ET TOURISTIQUE.



PRÉSENTATION DU PROGRAMME D' ACTIONS

FONCTION DE NATURE.

ENJEU 6

Amplifier la connexion à la nature pour protéger et reconquérir la biodiversité

OBJECTIF 7.3

Agir pour un urbanisme favorable à la santé

OBJECTIF 4.5

Valoriser le paysage de la commune comme vecteur d'attractivité

OBJECTIF 6.1

Préserver le patrimoine naturel et patrimonialiser la nature du quotidien

1 fiche objectif

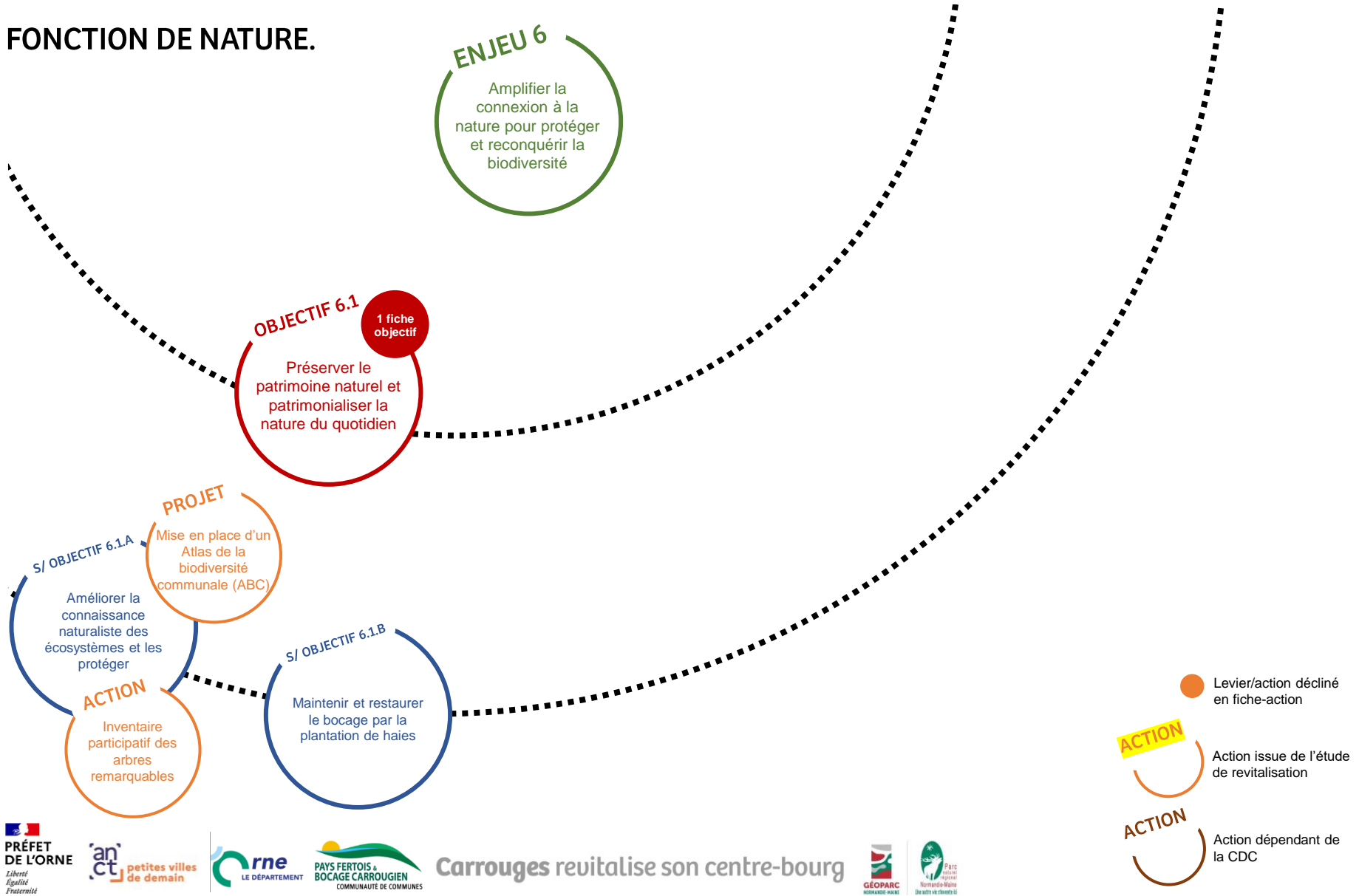
OBJECTIF 6.2

Améliorer l'inscription du bourg dans son environnement

1 fiche objectif

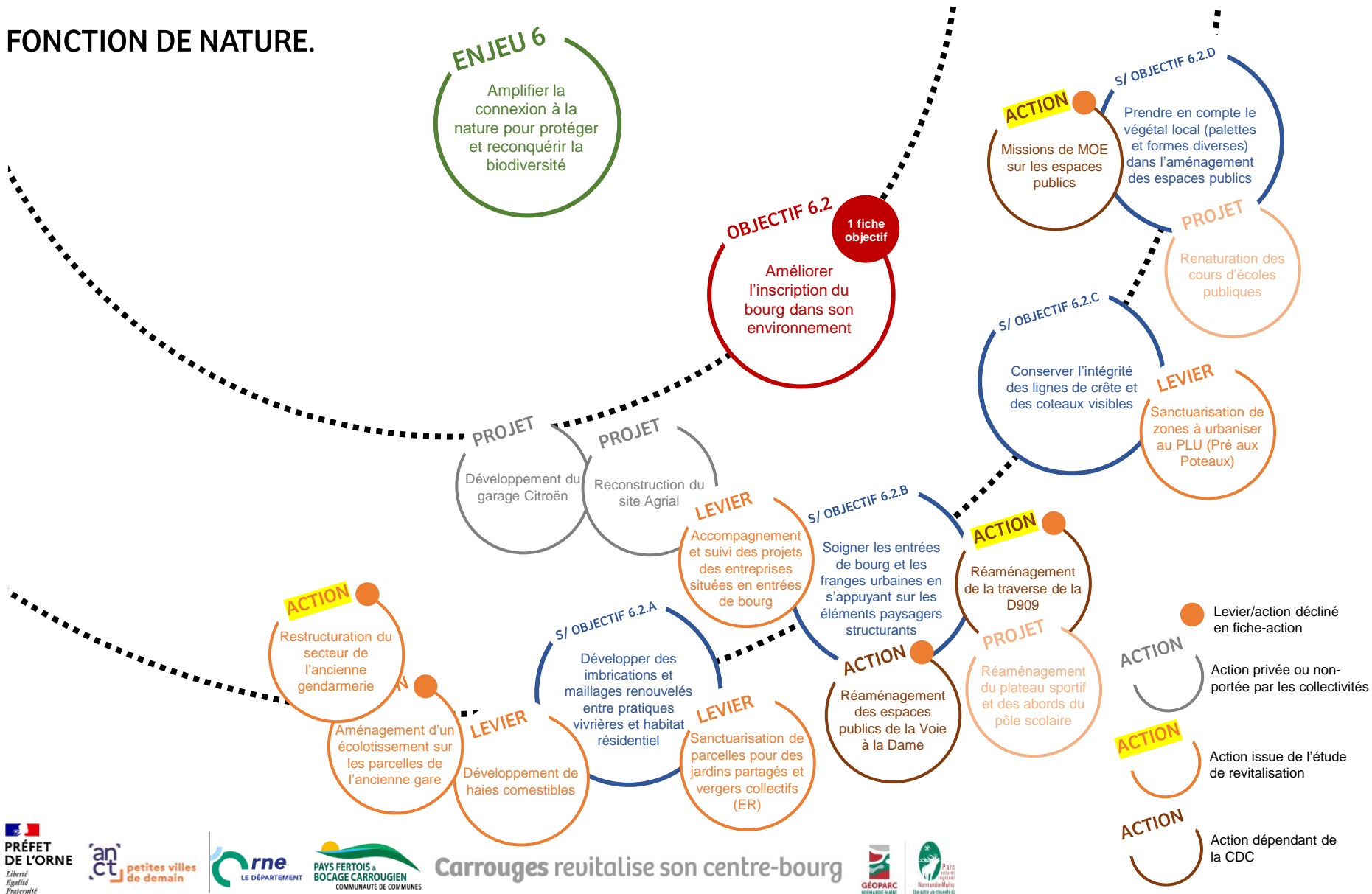
PRÉSENTATION DU PROGRAMME D' ACTIONS

FONCTION DE NATURE.



PRÉSENTATION DU PROGRAMME D' ACTIONS

FONCTION DE NATURE.



PRÉSENTATION DES FICHES-ACTIONS

ENJEU 6
Amplifier la connexion à la nature pour protéger et reconquérir la biodiversité

FONCTION DE NATURE.

ACTION FA n°4
Aménagement d'un écolotissement sur les parcelles de l'ancienne gare

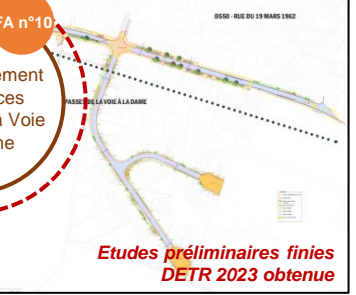


Fiche-mission signée avec l'ADI

ACTION FA n°5
Restructuration du secteur de l'ancienne gendarmerie




ACTION FA n°10
Réaménagement des espaces publics de la Voie à la Dame



*Etudes préliminaires finies
DETR 2023 obtenue*

ACTION FA n°13
Réaménagement de la traverse de la D909



ACTION
Missions de MOE sur les espaces publics


ACTION FA n°12
Réaménagement de l'impasse des Guernons



Fiche-mission signée avec l'ADI

ACTION FA n°9
Réaménagement des espaces publics du centre-bourg

ACTION FA n°14
Réaménagement de la rue et de la ruelle de l'Être aux Riaux



ACTION FA n°11
Réaménagement du Champ de Foire



Fiche-mission signée avec l'ADI

LOCALISATION DES FICHES-ACTIONS

ENJEU 6
Amplifier la connexion à la nature pour protéger et reconquérir la biodiversité

FONCTION DE NATURE.



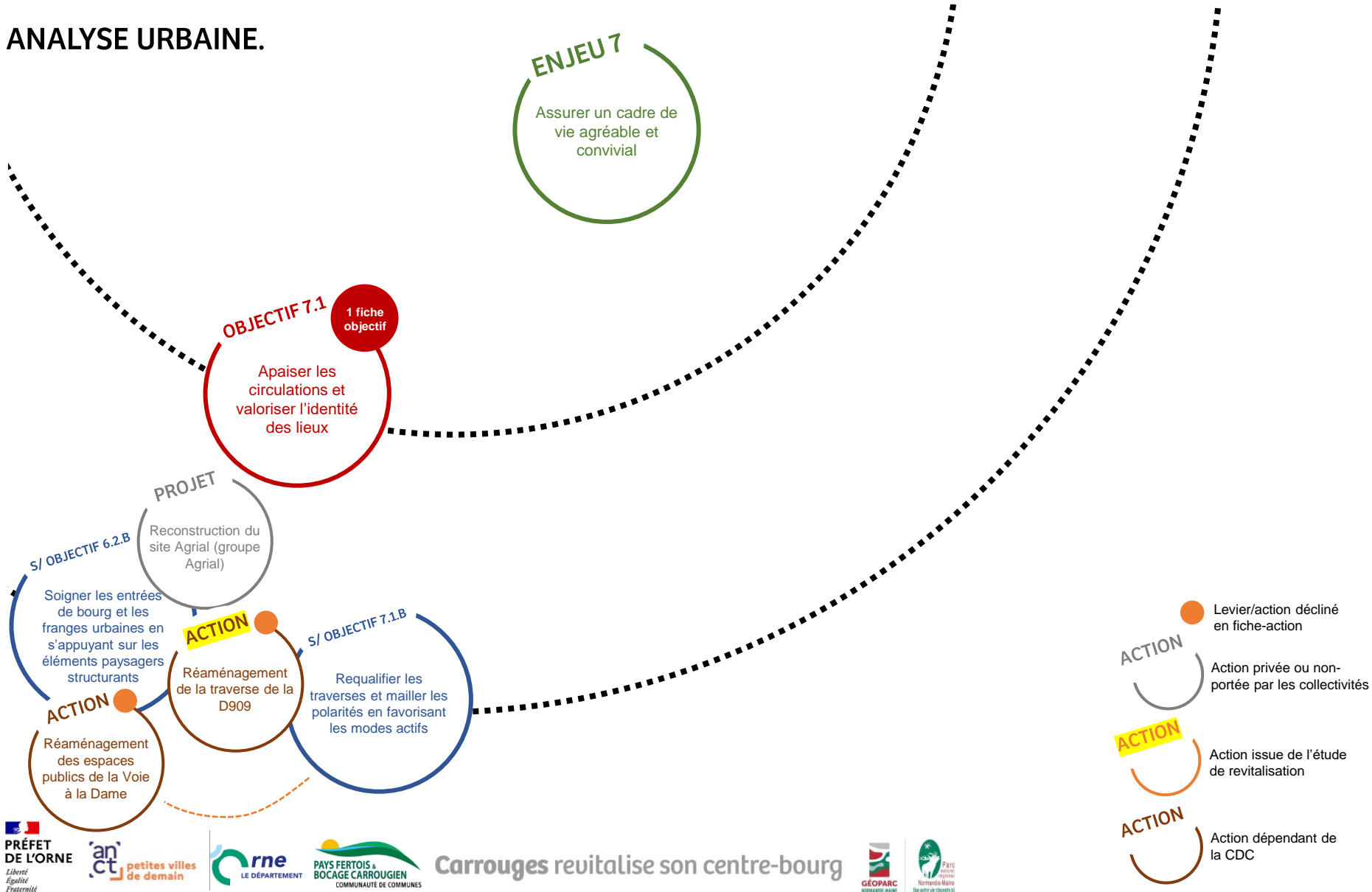
PRÉSENTATION DU PROGRAMME D' ACTIONS

ANALYSE URBAINE.



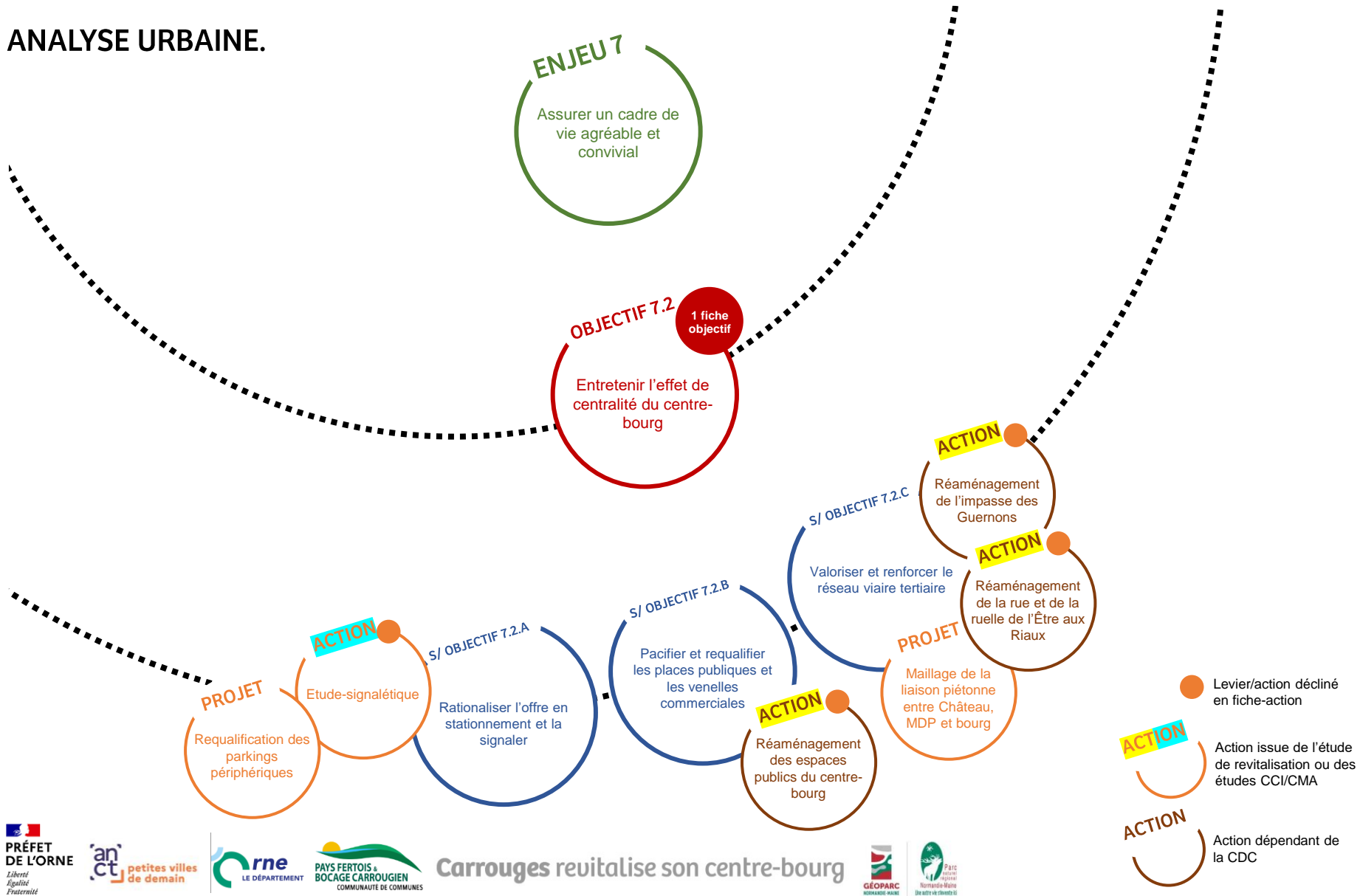
PRÉSENTATION DU PROGRAMME D' ACTIONS

ANALYSE URBAINE.



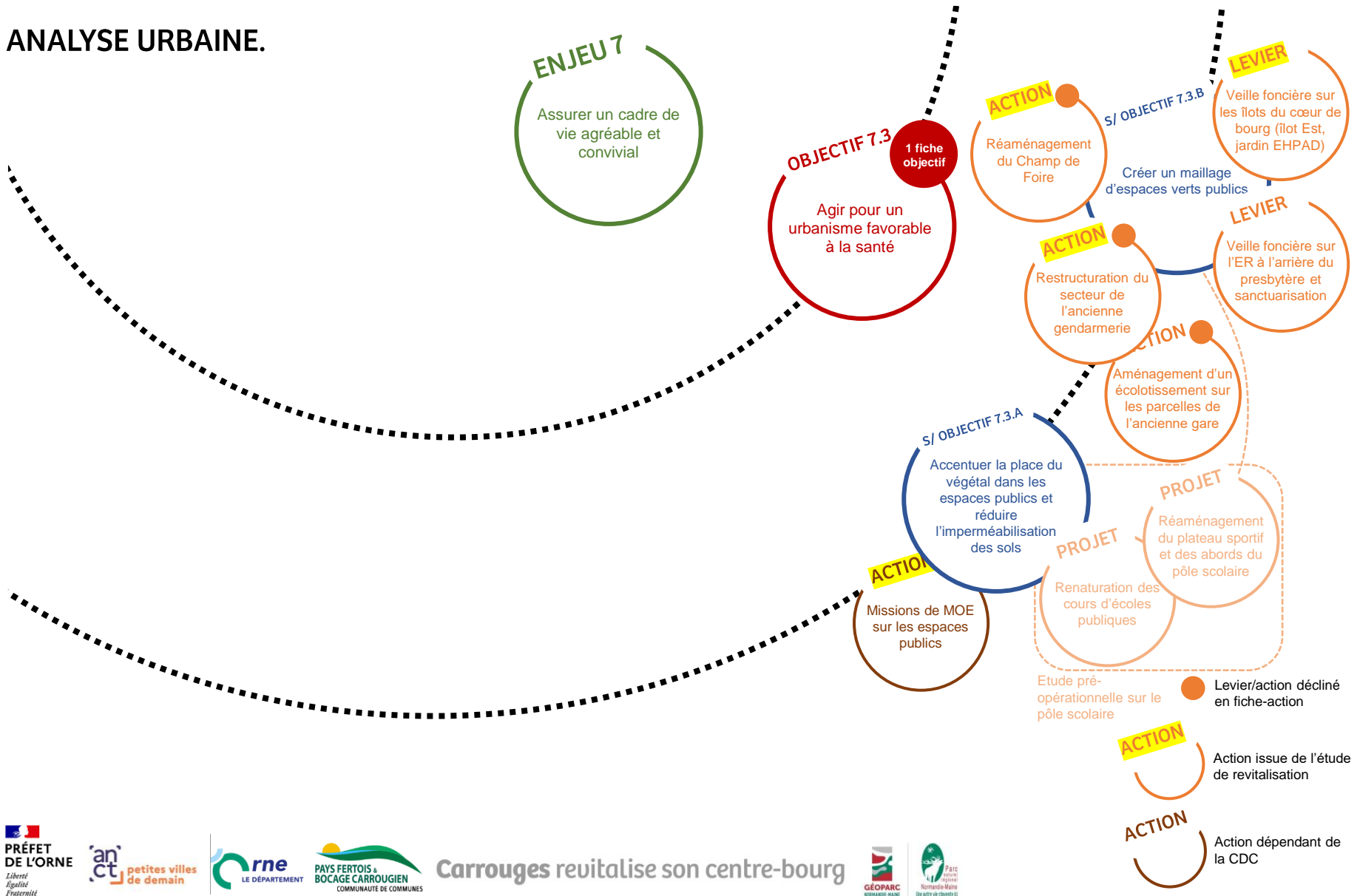
PRÉSENTATION DU PROGRAMME D' ACTIONS

ANALYSE URBAINE.



PRÉSENTATION DU PROGRAMME D' ACTIONS

ANALYSE URBAINE.



PRÉSENTATION DES FICHES-ACTIONS

ENJEU 7
Assurer un cadre de vie agréable et convivial

ANALYSE URBAINE.

ACTION FA n°10

Réaménagement des espaces publics de la Voie à la Dame

*Etudes préliminaires finies
DETR 2023 obtenue*

ACTION FA n°13

Réaménagement de la traverse de la D909

ACTION FA n°15

Etude-signalétique

action 1 – rendre visible l'offre de centralité depuis les axes routiers et les nœuds touristiques

Offre commerciale autour de la Place Levequeur (invisible sauf par les hauteurs) à besoin de gagner en visibilité.

analyse urbaine, au regard des facteurs de commercialité à mis en évidence plusieurs points noir à résoudre :

- en parours entre les pôles générateurs de flux envoient les voitures vers les sorties du bourg :
 - L'accessibilité des 2 restaurants en voiture depuis le château relève du parcours du combattant – les sens de circulations incitent à quitter Carrouges
 - Remonter du château vers la ville met les conducteurs face à un sens interdit – la symbole est fort – pas assez pas 1
 - Passer de la pharmacie à la boulangerie, du Vieux à la pharmacie – nécessite de sortir de la ville pour rentrer.
- en entrées vers le pôle commerçant Place Levequeur sont inutilisées depuis les 2 RD :
 - Le traitement des voiries depuis les grilles d'entrée occulte des effets positif – les marquages de centralité (Mairie-église) sont excentrés
 - Les entrées du centre-bourg ne sont par matérialisée (ni au sol, ni par l'équipement public, ni par un effet de porche/porte, ni par un gabarit, ni par un traitement urbain.
- La signalétique vers le périmètre marchand Place Levequeur est inadéquate:
 - Le traitement des voiries depuis les grilles d'entrée occulte des effets positif – les marquages de centralité (Mairie-église) sont excentrés
 - Les entrées du centre-bourg ne sont par matérialisée (ni au sol, ni par l'équipement public, ni par un effet de porche/porte, ni par un gabarit, ni par un traitement urbain.

La CCI préconise la mise en place d'une étude de circulation et de signalétiques « commerciale et touristique », avec l'intervention d'experts.

ACTION

Missions de MOE sur les espaces publics

ACTION FA n°12

Réaménagement de l'impasse des Guermans

ACTION FA n°9

Réaménagement des espaces publics du centre-bourg

ACTION FA n°14

Réaménagement de la rue et de la ruelle de l'Être aux Riaux

Fiche-mission signée avec l'ADI

ACTION FA n°11

Réaménagement du Champ de Foire

ACTION FA n°5

Restructuration du secteur de l'ancienne gendarmerie

ACTION FA n°4

Aménagement d'un écolotissement sur les parcelles de l'ancienne gare

Fiche-mission signée avec l'ADI

LOCALISATION DES FICHES-ACTIONS

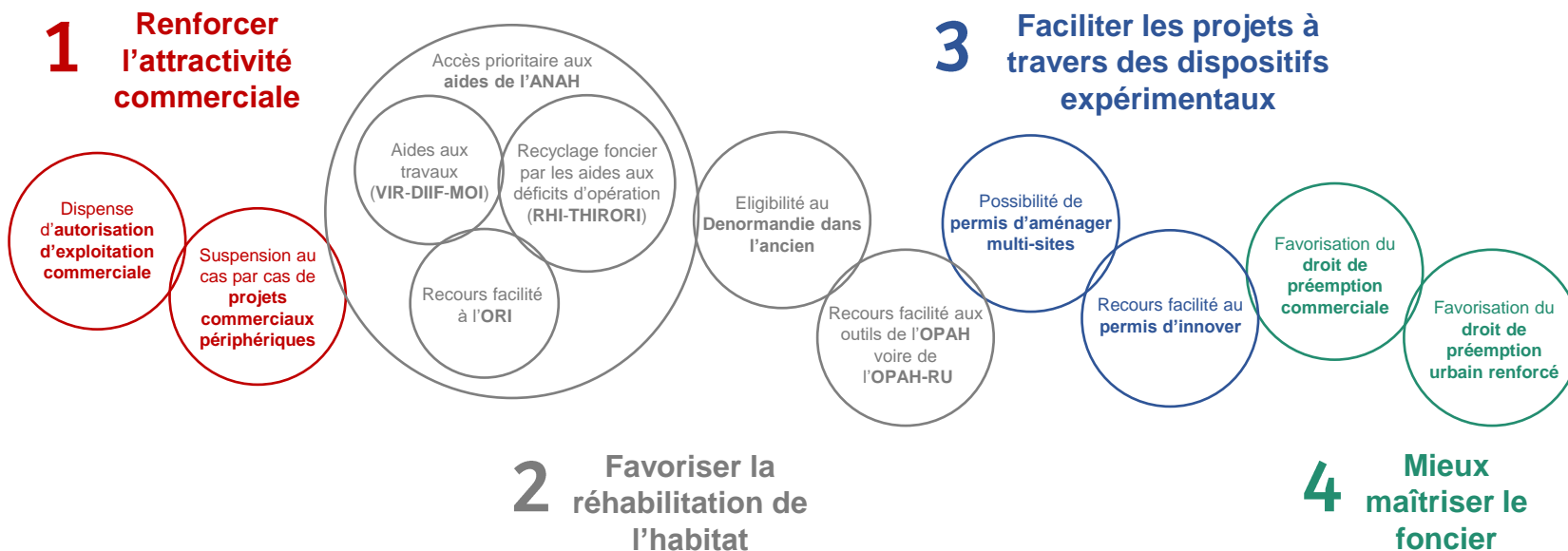
ENJEU 7
Assurer un cadre de vie agréable et convivial

ANALYSE URBAINE.



PRÉSENTATION DU PÉRIMÈTRE ORT

Pour rappel, l'Opération de revitalisation du territoire (ORT) intègre de nombreux outils au service du projet de territoire avec des avantages concrets et immédiats, portés par des droits juridiques et fiscaux, notamment pour :



PRÉSENTATION DU PÉRIMÈTRE ORT

La situation de l'ensemble des actions du programme d'actions fait état d'une majorité d'actions dans le centre-bourg et de plusieurs opérations plus périphériques visant à conforter certaines polarités et à améliorer leurs liaisons au centre-bourg :



PRÉSENTATION DU PÉRIMÈTRE ORT

La situation de l'ensemble des actions du programme d'actions fait état d'une majorité d'actions dans le centre-bourg et de plusieurs opérations plus périphériques visant à conforter certaines polarités et à améliorer leurs liaisons au centre-bourg. Le périmètre ORT suivant en découle :

